

Bedienung KeysConfig

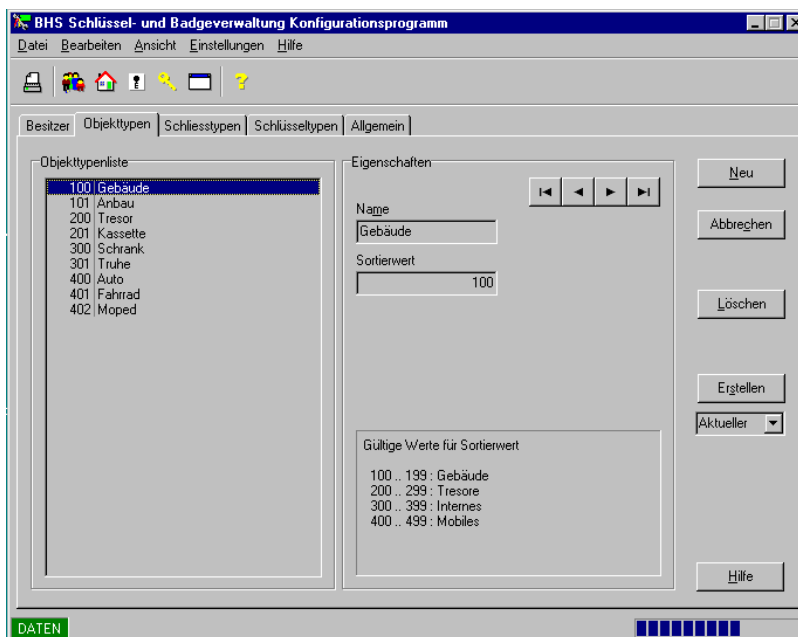
Einleitung

Das Modul KeysConfig der Applikation WinKeys wird für die Definition der Vorgaben für die Schlüssel- und Badgeverwaltung benutzt. Dabei können die Vorgabebesitzer, die Schlüsseltypen, Schliesstypen und Objekttypen bestimmt werden. Nachfolgend erhalten Sie eine kurze Einführung in das Modul KeysConfig das für berechnigte Konfiguratoren nur aus dem Menü des Moduls KeysClient gestartet werden kann. Die Beschreibung ist nach den wichtigsten Tätigkeiten gegliedert.

Für die Mehrplatzversion und die Einzelplatzversion sind unterschiedliche Module des Konfigurationsprogramms vorhanden. Die meisten Seiten sind aber identisch und die unterschiedliche Bedienung der verschiedenen Versionen sind speziell vermerkt.

Allgemeine Elemente

Das Modul KeysConfig beinhaltet einige wichtige Elemente, welche die Benutzung vereinfachen oder den aktuellen Status anzeigen. Die Einzelplatzversion weist zwei zusätzliche Seiten <Lizenz> und <Datenbank> auf.



Elemente zur Vereinfachung der Bedienung:

- Tastenkombinationen
- Menü
- Werkzeugleiste
- Seiten
- Statuszeile

Bedienung mit Tastenkombinationen

Die meisten Elemente im Modul KeysConfig können mit Tastenkombinationen angesprochen werden. Drücken Sie mit der Tastatur die ALT-Taste und das entsprechende Zeichen, welches unterstrichen ist (z.B. Neu -> ALT-N).

Wenn Sie mit der Maus oder der Taste <Tabulator> eine Liste selektiert haben, können Sie sich mit den Cursor-Tasten (<Auf>, <Ab>, <Seite auf>, <Seite ab>) darin bewegen. Ebenfalls funktioniert in den meisten Listen die Taste <Löschen> zum Löschen eines Eintrags.

Bedienung über das Menü

Im Modul KeysConfig kann das Menü mit der Maus oder mit Tastenkombinationen (z.B. ALT-D -> Datei) bedient werden. Das Menü ist kontextsensitiv, d.h. es werden immer nur die Menüpunkte eingeblendet, welche jeweils sinnvoll sind.



Menü Datei (ALT-D)

- Druckansicht erstellen (ALT-A), erstellt die Druckansicht der gewählten Liste
- Beenden (ALT-B, ALT-X), Beenden der Applikation

Menü Bearbeiten (ALT-B)

- Auffrischen (ALT-A, F5), liest die Daten neu vom Datenserver

Menü Ansicht (ALT-A)

- Lizenz (ALT-L), die Seite LIZENZ wird angezeigt (nur Einzelplatzversion)
- Datenbank (ALT-D), die Seite DATENBANK wird angezeigt (nur Einzelplatzversion)
- Besitzer (ALT-B), die Seite BESITZER wird angezeigt
- Objekttypen (ALT-O), die Seite OBJEKTTYPEN wird angezeigt
- Schliesstypen (ALT-S), die Seite SCHLIESSTYPEN wird angezeigt
- Schlüsseltypen (ALT-C) , die Seite SCHLÜSSELTYPEN wird angezeigt

Menü Einstellungen (ALT-E)

- Allgemein (ALT-A), die Seite ALLGEMEIN wird angezeigt

Menü Hilfe (ALT-H)

- Hilfe über Hilfe (ALT-H), die Hilfe über das Hilfesystem wird angezeigt
- Applikation (ALT-A, F1), die Hilfe über die Applikation wird angezeigt
- Informationen (ALT-I), der Dialog mit Informationen über die Applikation wird angezeigt

Bedienung über die Werkzeugleiste

Die Werkzeugleiste enthält die Tasten für die wichtigsten Tätigkeiten:



Klicken Sie auf die Tasten oder fahren Sie über die Tasten und sehen Sie den Text in der Statuszeile.

Anzeigen in der Statuszeile

Die Statuszeile ist unterteilt in verschiedene Anzeigebereiche:



- Anzeigefeld <DATEN> für den Verbindungsstatus (grün -> Verbunden, rot -> Gestört)
- Anzeige im mittleren linken Bereich für Hilfetext
- Balkenanzeige im rechten Bereich für das Auffrischen der Datenbankverbindung (keine Balken -> Auffrischen) (nur Mehrplatzversion)

Wichtigste Tätigkeiten

Nachfolgend sind die wichtigsten Tätigkeiten beschrieben, welche Sie mit dem Modul KeysConfig erledigen können:

- Erstellen eines neuen Besitzers
- Mutieren eines bestehenden Besitzers
- Löschen eines bestehenden Besitzers
- Erstellen eines neuen Objekttyps
- Mutieren eines bestehenden Objekttyps
- Löschen eines bestehenden Objekttyps
- Erstellen eines neuen Schliesstyps
- Mutieren eines bestehenden Schliesstyps
- Löschen eines bestehenden Schliesstyps
- Mutieren eines bestehenden Schlüsseltyps
- Erstellen von Listen
- Einstellungen vornehmen
- Einstellen der Lizenz (nur Einzelplatzversion)
- Einstellen des Datenbankpfads (nur Einzelplatzversion)

Erstellen eines neuen Besitzers

Auf der Seite <Besitzer> können Sie die Besitzer von Objekten verwalten.

The screenshot shows the 'Besitzer' management interface. At the top, there are tabs for 'Besitzer', 'Objekttypen', 'Schliesstypen', 'Schlüsseltypen', and 'Allgemein'. The 'Besitzer' tab is active. On the left, a list box titled 'Besitzerliste' contains one entry, 'ToolSoft'. To the right of the list is a form titled 'Eigenschaften' for the selected owner. The form has several input fields: 'Name' (ToolSoft), 'Strasse' (Höh 97F), 'PLZ' (3615) and 'Ort' (Heimenschwand), 'Telefon' (033 XXX XXX), and 'Fax' (033 YYY YYY). Above the 'Name' field are four navigation buttons: a double left arrow, a single left arrow, a single right arrow, and a double right arrow. On the far right of the form area, there are several buttons: 'Neu', 'Abbrechen', 'Löschen', 'Erstellen', 'Aktueller' (with a dropdown arrow), and 'Hilfe' at the bottom.

Vorgehen:

- Wählen Sie die Seite <Besitzer> aus.
- Drücken Sie den Schalter **Neu**, die Felder werden weiss hinterlegt
- Tragen Sie die Angaben in den verschiedenen Felder ein
- Um die Eingaben zu übernehmen drücken Sie den Schalter **Übernehmen** oder den Schalter **Abbrechen**, wenn Sie die Eingaben verwerfen möchten
- Die Felder werden wieder grau hinterlegt

Mutieren eines bestehenden Besitzers

Auf der Seite <Besitzer> können Sie die Angaben eines bestehenden Besitzers anpassen.

Vorgehen:

- Sie müssen sich auf der Seite <Besitzer> befinden
- Selektieren Sie den zu mutierenden Eintrag in der Besitzerliste
- Ändern Sie die Angaben in den zu mutierenden Feldern. Alle Felder werden weiss hinterlegt
- Nach erfolgter Mutationen der entsprechenden Feldern drücken Sie den Schalter . Wenn Sie die Änderungen jedoch verwerfen möchten, drücken Sie den Schalter
- Die Felder werden wieder grau hinterlegt

Achtung:

Die verwendeten Daten dieses Besitzers werden in den Objekten nicht angepasst. Sie müssen den entsprechenden Objekten diesen Besitzer neu zuweisen.

Löschen eines bestehenden Besitzers

Auf der Seite <Besitzer> können Sie aus der Liste der Besitzer einzelne Einträge löschen.

Vorgehen:

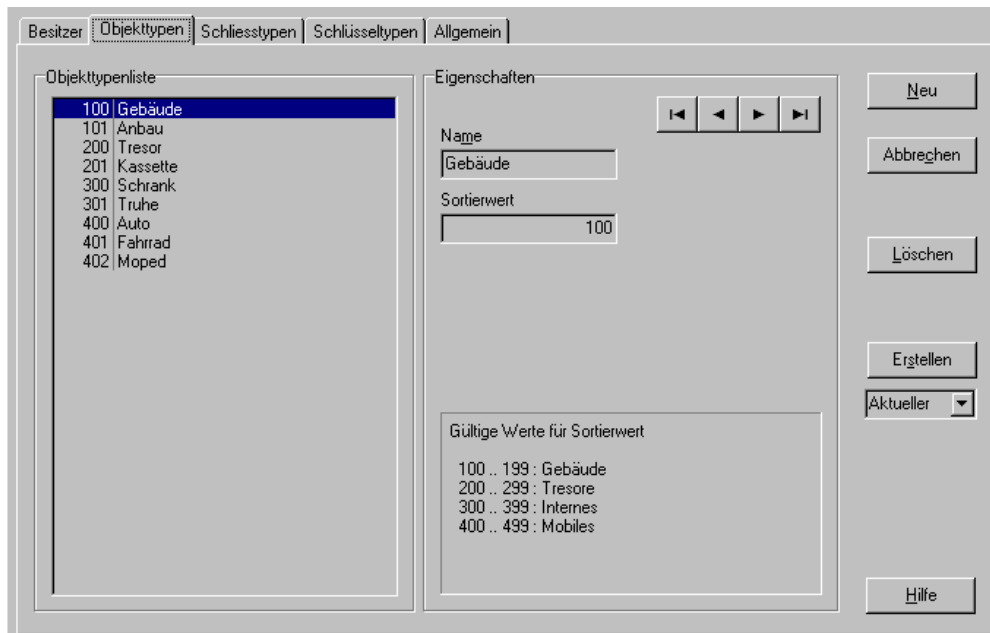
- Sie müssen sich auf der Seite <Besitzer> befinden
- Selektieren Sie den zu löschenden Eintrag in der Besitzerliste
- Drücken Sie den Schalter . Nach der positiv beantworteten Nachfrage wird der aktuelle Eintrag gelöscht

Achtung:

Die verwendeten Daten dieses Besitzers werden in den Objekten nicht gelöscht. Sie müssen den neuen Besitzer diesen Objekten neu zuweisen.

Erstellen eines Objekttyps

Auf der Seite <Objekttypen> können Sie die vorgegebenen Objekttypen verwalten.



Vorgehen:

- Wählen Sie die Seite <Objekttypen> aus.
- Drücken Sie den Schalter **Neu**, die Felder werden weiss hinterlegt
- Tragen Sie die Angaben in den verschiedenen Felder ein
- Um die Eingaben zu übernehmen drücken Sie den Schalter **Übernehmen** oder den Schalter **Abbrechen**, wenn Sie die Eingaben verwerfen möchten
- Die Felder werden wieder grau hinterlegt

Tip:

Die gültigen Wertebereiche für den Sortierwert sind einzuhalten. Intern werden für die entsprechenden Wertebereiche die dazugehörigen Symbole angezeigt.

Mutieren eines bestehenden Objekttyps

Auf der Seite <Objekttypen> können Sie die Angaben eines bestehenden Objekttyps anpassen.

Vorgehen:

- Sie müssen sich auf der Seite <Objekttypen> befinden
- Selektieren Sie den zu mutierenden Eintrag in der Objekttypenliste
- Ändern Sie die Angaben in den zu mutierenden Feldern. Alle Felder werden weiss hinterlegt
- Nach erfolgter Mutation der entsprechenden Feldern drücken Sie den Schalter **Übernehmen**. Wenn Sie die Änderungen jedoch verwerfen möchten, drücken Sie den Schalter **Abbrechen**
- Die Felder werden wieder grau hinterlegt

Löschen eines bestehenden Objekttyps

Auf der Seite <Objekttypen> können Sie aus der Liste der Objekttypen einzelne Einträge löschen.

Vorgehen:

- Sie müssen sich auf der Seite <Objekttypen> befinden
- Selektieren Sie den zu löschenden Eintrag in der Objekttypenliste
- Drücken Sie den Schalter **Löschen**. Nach der positiv beantworteten Nachfrage wird der aktuelle Eintrag gelöscht

Achtung:

Das Löschen eines verwendeten Objekttyps hat zur Folge, dass die Objekte, welche den gelöschten Objekttyp verwenden, keinen gültigen Objekttyp mehr besitzen. Sie müssen den Objekttyp bei diesen Objekten manuell anpassen.

Erstellen eines Schliesstyps

Auf der Seite <Schliesstypen> können Sie die vorgegebenen Schliesstypen verwalten.

Vorgehen:

- Wählen Sie die Seite <Schliesstypen> aus.
- Drücken Sie den Schalter **Neu**, die Felder werden weiss hinterlegt
- Tragen Sie die Angaben in den verschiedenen Felder ein
- Um die Eingaben zu übernehmen drücken Sie den Schalter **Übernehmen** oder den Schalter **Abbrechen**, wenn Sie die Eingaben verwerfen möchten
- Die Felder werden wieder grau hinterlegt

Mutieren eines bestehenden Schliesstyps

Auf der Seite <Schliesstypen> können Sie die Angaben eines bestehenden Schliesstyps anpassen.

Vorgehen:

- Sie müssen sich auf der Seite <Schliesstypen> befinden
- Selektieren Sie den zu mutierenden Eintrag in der Schliesstypenliste
- Ändern Sie die Angaben in den zu mutierenden Feldern. Alle Felder werden weiss hinterlegt
- Nach erfolgter Mutation der entsprechenden Feldern drücken Sie den Schalter . Wenn Sie die Änderungen jedoch verwerfen möchten, drücken Sie den Schalter
- Die Felder werden wieder grau hinterlegt

Löschen eines bestehenden Schliesstyps

Auf der Seite <Schliesstypen> können Sie aus der Liste der Objekttypen einzelne Einträge löschen.

Vorgehen:

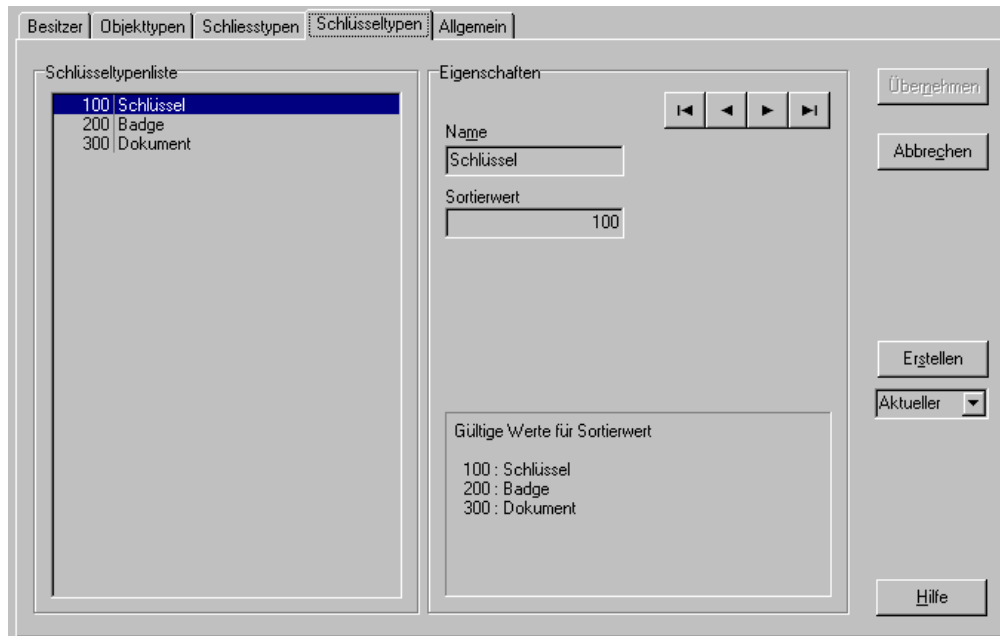
- Sie müssen sich auf der Seite <Schliesstypen> befinden
- Selektieren Sie den zu löschenden Eintrag in der Schliesstypenliste
- Drücken Sie den Schalter . Nach der positiv beantworteten Nachfrage wird der aktuelle Eintrag gelöscht

Achtung:

Das Löschen eines verwendeten Schliesstyps hat zur Folge, dass die Schliessungen, welche den gelöschten Schliesstyp verwenden, keinen gültigen Schliesstyp mehr besitzen. Sie müssen den Schliesstyp bei diesen Schliessungen manuell anpassen.

Mutieren eines bestehenden Schlüsseltyps

Auf der Seite <Schlüsseltypen> können Sie die vorgegebenen Schlüsseltypen mutieren. Die Schlüsseltypen lassen sich nicht neu erstellen oder löschen, da diese für die Funktion der Applikation WinKeys von grundlegender Bedeutung sind.



Vorgehen:

- Sie müssen sich auf der Seite <Objektyp> befinden
- Selektieren Sie den zu mutierenden Eintrag in der Objektypliste
- Ändern Sie die Angaben in den zu mutierenden Feldern. Alle Felder werden weiss hinterlegt
- Nach erfolgter Mutation der entsprechenden Feldern drücken Sie den Schalter **Übernehmen**. Wenn Sie die Änderungen jedoch verwerfen möchten, drücken Sie den Schalter **Abbrechen**
- Die Felder werden wieder grau hinterlegt

Tip:

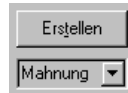
Die gültigen Wertebereiche für den Sortierwert sind einzuhalten. Intern werden für die entsprechenden Wertebereiche die dazugehörenden Symbole angezeigt.

Erstellen von Listen

Auf den meisten Seiten lassen sich Listen der Einträge erstellen.

Vorgehen:

- Sie müssen sich auf der entsprechenden Seite befinden





- Selektieren Sie die zu erstellende Liste aus der Listbox aus
- Drücken Sie den Schalter <Erstellen>. Die gewünschte Liste wird erstellt

Einstellungen vornehmen

Unter der Seite <Allgemein> können Sie allgemeine Einstellungen für das Modul KeysConfig vornehmen.



Vorgehen:

- Wechseln Sie auf die Seite <Allgemein>.
- Nehmen Sie die Einstellungen vor. Beachten Sie, dass diese Einstellungen allgemein sind und für alle Benutzer gültig sind.
- Die Felder werden weiss.
- Sollen die Einstellungen gespeichert werden, drücken Sie den Schalter , sonst drücken Sie den Schalter  und die Einstellungen werden verworfen.
- Die Felder werden wieder grau.

Beschreibung der Einstellungen

Die Einstellungen auf der Seite <Allgemein> beinhalten folgende Möglichkeiten. Beachten Sie, dass bei falschen Einstellungen auch die Applikation nicht richtig funktionieren kann.

Datenbank:

- Datenbankverbindung prüfen
Es wird die Zeit angegeben in der eine verlorene Datenbankverbindung wieder versucht wird zu erstellen. Ein Standardwert ist 60 Sekunden.

Reports:

- Pfad für die Vorlagen
Der Pfad für die Vorlagen der Reports wird hier definiert. Unter diesem Pfad müssen alle Vorlagen abgelegt sein. Der Pfad kann ein lokaler Pfad oder ein Netzwerkpfad sein.
- Pfad für temporäre Dateien
Der Pfad für die temporären Dateien der Reports wird hier definiert. Unter diesem Pfad werden temporäre Dateien der Reports abgelegt, bevor Sie mit der Applikation angezeigt werden. Sie müssen Schreibrechte für diesen Pfad besitzen. Der Pfad kann ein lokaler Pfad oder ein Netzwerkpfad sein.
- Report nach Erstellen öffnen
Wenn die Checkbox selektiert ist, wird die Applikation nach Erstellen des Reports gestartet und der Report angezeigt. Sonst wird der Report im temporären Verzeichnis erstellt.
- Applikation zur Bearbeitung
Geben Sie den Pfad und die Applikation zur Bearbeitung von Reportdateien (RTF-Dateien). Dies ist in den meisten Fällen die Applikation MS-WORD (z.B. C:\Programme\Microsoft Office\Office\MSWinword.exe)

Einstellen der Lizenz (nur Einzelplatzversion)

Unter der Seite <Lizenz> können Sie die Lizenzdaten für die Einzelplatzversion eingeben.

Einstellen des Datenbankpfads (nur Einzelplatzversion)

Unter der Seite <Datenbank> können sie den Datenbankpfad der Datei WINKEYS.MDB für die Einzelplatzversion definieren.

Voraussetzungen für die korrekte Ausführung der Einzelplatzversion

- Die Microsoft Data Access Components MDAC Version 2.1 und neuer müssen auf dem Rechner installiert sein
- Der Datenbankpfad der Datei WINKEYS.MDB muss in der Definitionsdatei WINKEYS.DEF richtig definiert sein
- Das Betriebssystem muss für die 2000 Jahr Problematik konfiguriert sein (siehe Beschreibung Y2000 Einstellungen).

Voraussetzungen für die korrekte Ausführung der Mehrplatzversion

- Die Borland Database Engine (BDE) ab Version 5.1 muss installiert sein.
- Es müssen die Einträge für die Applikation WinKeys in der Borland Database Engine (BDE) eröffnet sein. Sehen Sie dazu in der Installation der Applikation Heimsoft nach.
- Die Heimsoft Applikationen der Firma Bönnimann Heimsoft müssen installiert sein
- Die Datenbank für die Heimsoft Applikationen muss mit spezifischen Tabellen und Konfigurationen für die Applikation WinKeys erweitert sein
- Die Lizenz für WinKeys muss in der Heimsoft Applikation definiert sein
- Das Betriebssystem muss für die 2000 Jahr Problematik konfiguriert sein (siehe Beschreibung Y2000 Einstellungen).