

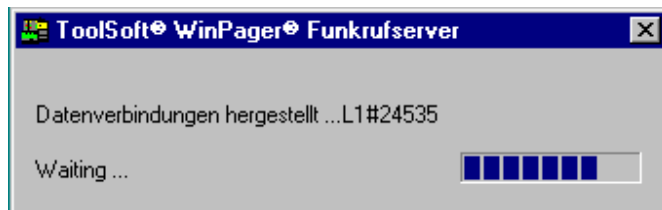
Bedienung PagServer

Einleitung

Das Modul PagServer der Applikation WinPager wird für den Versand der Meldungen für Funkrufe über mehrere Linien benutzt. Die Meldungen werden über die verschiedenen Funkrufzentralen abgesetzt. Der Funkrufserver PagServer ist der Serverteil des Applikation WinPager. Nachfolgend erhalten Sie eine kurze Einführung in das Modul PagServer.

Allgemeine Beschreibung

Das Servermodul PagServer ist als NT-Service konzipiert. Es kann auch zu Testzwecken als normale Applikation gestartet werden.



Der Fenster des Funkrufservers weist verschiedenen Elemente auf:

- Textanzeige der Fehler-, Bestätigungs- und Versandmeldungen
- Balkenanzeige für den Ablauf. Bei fehlenden Balken wird in der Sendeliste nach Aufträgen gesucht. Vorher wird periodisch die Liste der abzubrechenden Aufträge abgearbeitet und eine freie Linie gesucht.
- Statusanzeige was gerade gearbeitet wird

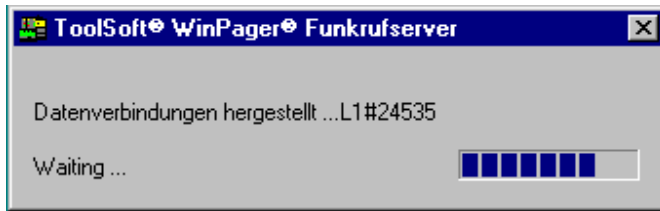
Beschreibung der Zustände

Nachfolgend sind die wichtigsten Zustände aufgelistet, welche das Servermodul durchläuft:



Start des Funkrufservers:

- Start des Servers
- Verbinden der Datenbank
- Erstellen der Sendeliste
- Initialisieren der Linien



Betrieb des Funkrufservers:

- Löschen von Einträgen
- Abbrechen von Aufträgen
- Suchen von bereiten Aufträgen in der Sendeliste
- Zusammenfassen von bereiten Aufträgen mit gleichem Funkrufprotokoll
- Reservieren von bereiten Aufträgen
- Suchen von unbelegten Linien
- Reservieren von Linien
- Versenden von bereiten Aufträgen mit definiertem Funkrufprotokoll über die unbelegten Linien
- Status der versendeten Aufträgen setzen
- Belegte Linien wieder freigeben



Schliessen des Funkrufservers

- Abbrechen der anstehenden Aufträge
- Belegte Linien freigeben
- Applikation schliessen

Voraussetzungen für die korrekte Ausführung

- Die Borland Database Engine (BDE) ab Version 5.0 muss installiert sein.
- Es darf kein Eintrag in der Borland Database Engine (BDE) für SQL_WINPAGER eröffnet sein .
- Es muss ein ODBC-Eintrag SQL_WINPAGER existieren, der die Verbindung zum SQL-Datenbankserver definiert (siehe Beschreibung ODBC Installation).
- Die seriellen Anschlüsse, die angeschlossenen Modems und die Funkrufdienste müssen mit den Modulen PagDisplay und PagConfig richtig konfiguriert sein.
- Eine gültige Seriennummer muss in der Registrierung eingetragen sein.
- Das Betriebssystem muss für die 2000 Jahr Problematik konfiguriert sein (siehe Beschreibung Y2000 Einstellungen).