

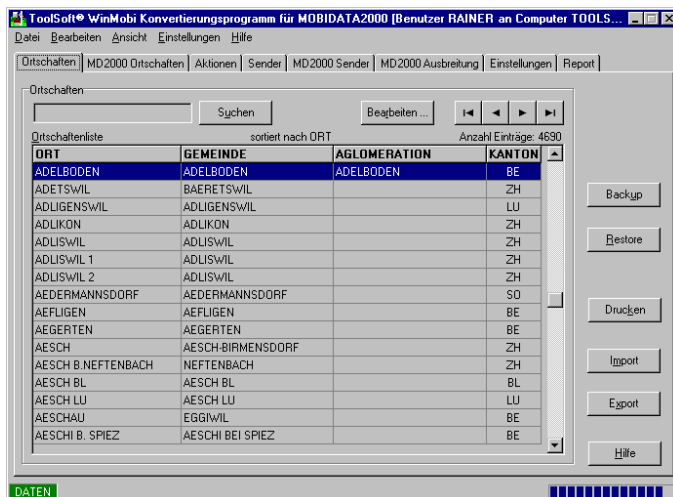
Bedienung MobiOracle

Einleitung

Das Modul MobiOracle der Applikation WinMobi enthält Unterstützungen für das Aufdatieren und Verwalten der Stations- und der Ausbreitungsdaten. Nachfolgend erhalten Sie eine kurze Einführung in das Modul MobiOracle. Die Beschreibung ist nach den wichtigsten Tätigkeiten gegliedert.

Allgemeine Elemente

Das Modul MobiOracle beinhaltet einige wichtige Elemente, welche die Benutzung vereinfachen oder den aktuellen Status anzeigen.



Elemente zur Vereinfachung der Bedienung:

- Tastenkombinationen
- Menü
- Seiten
- Statuszeile

Bedienung mit Tastenkombinationen

Die meisten Elemente im Modul MobiOracle können mit Tastenkombinationen angesprochen werden. Drücken Sie mit der Tastatur die ALT-Taste und das entsprechende Zeichen, welches unterstrichen ist (z.B. Neu -> ALT-N).

Wenn Sie mit der Maus oder der TAB-Taste eine Liste selektiert haben, können Sie sich mit den Cursor-Tasten (UP, DOWN, PAGE UP, PAGE DOWN) darin bewegen. Ebenfalls funktioniert in der Liste die DEL-Taste zum Löschen eines Eintrags.

Bedienung über das Menü

Im Modul MobiOracle kann das Menü mit der Maus oder mit Tastenkombinationen (z.B. ALT-D -> Datei) bedient werden. Das Menü ist kontextsensitiv, d.h. es werden immer nur die Menüpunkte eingeblendet, welche jeweils sinnvoll sind.

Datei Bearbeiten Ansicht Einstellungen Hilfe

Menü Datei (ALT-D)

- Drucker einrichten (ALT-E), selektieren des aktuelle Druckers und dessen Einstellungen
- Drucken (ALT-D), druckt die aktuellen Datensätze als Report
- Daten Import (ALT-M), importiert Datensätze aus Textdatei
- Daten Export (ALT-X), exportiert aktuelle Datensätze in Textdatei
- Beenden (ALT-B, ALT-X), Beenden der Applikation

Menü Bearbeiten (ALT-B)

- Auffrischen (ALT-F, F5), liest alle Datensätze wieder neu vom Datenserver

Menü Ansicht (ALT-A)

- Ortschaften (ALT-O), die Seite ORTSCHAFTEN wird angezeigt
- Sender (ALT-S), die Seite SENDER wird angezeigt
- Report (ALT-U) , die Seite REPORT wird angezeigt

Menü Einstellungen (ALT-E) (nur Administrator)

- Allgemein (ALT-A), die Seite allgemeine Einstellungen wird angezeigt

Menü Hilfe (ALT-H)

- Hilfe über Hilfe (ALT-H), die Hilfe über das Hilfesystem wird angezeigt
- Hilfe über Applikation (ALT-A, F1), die Hilfe über die Applikation wird angezeigt
- Hilfe suchen (ALT-S), die Hilfe über die Applikation suchen wird angezeigt
- Informationen (ALT-I), der Dialog mit Informationen über die Applikation wird angezeigt

Anzeigen in der Statuszeile

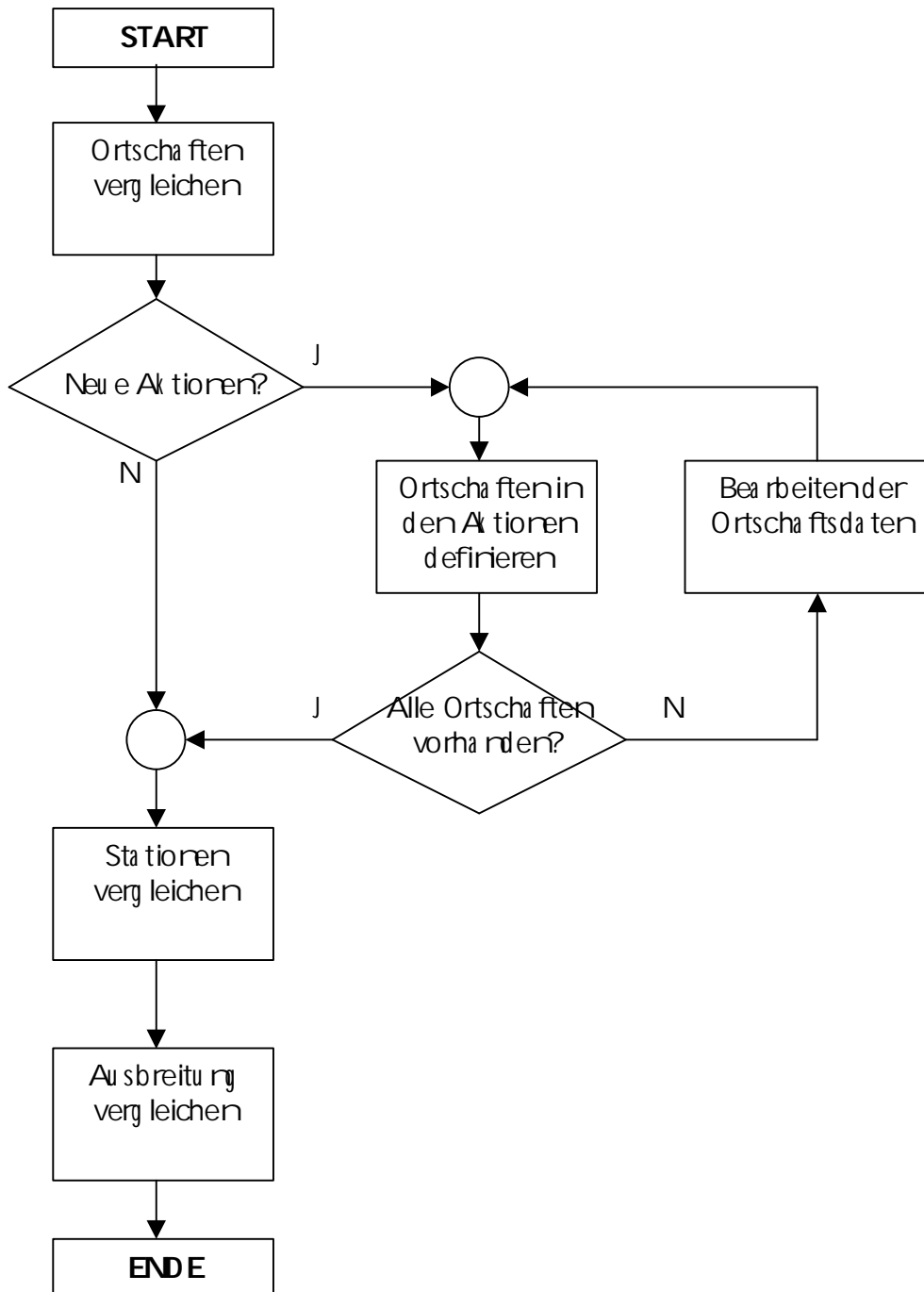
Die Statuszeile ist unterteilt in verschiedene Anzeigebereiche:



- Anzeigefeld DATEN für Datenverbindung (grün -> Verbunden, rot -> Gestört)
- Anzeige im mittleren Bereich für Hilfetext
- Balkenanzeige im rechten Bereich für Auffrischen (keine Balken -> Auffrischen)

Ablauf des Abgleichs der Daten mit MOBIDATA2000

Nachfolgend ist der Ablauf für den Abgleich der Stations- und Ausbreitungsdaten zwischen WinMobi und MOBIDATA2000 beschrieben:



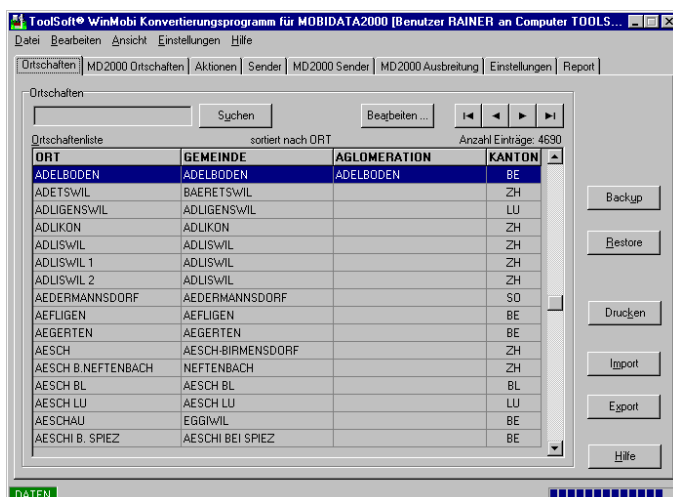
Wichtigste Tätigkeiten

Nachfolgend sind die wichtigsten Tätigkeiten beschrieben, welche Sie mit dem Modul MobiOracle erledigen können:

- Sichern der Ortschaftsdaten
- Erstellen der Ortschaftsdaten
- Bearbeiten der Ortschaftsdaten
- Suchen von Ortschaften
- Drucken der Ortschaftsdaten
- Exportieren der Ortschaftsdaten
- Abgleichen der Ortschaftsdaten aus MOBIDATA2000
- Ansehen der neuen Aktionen
- Suchen von Aktionen
- Bearbeiten der Aktionen
- Sichern der Sender- und Ausbreitungsdaten
- Erstellen der Sender- und Ausbreitungsdaten
- Suchen von Sender
- Bearbeiten der Sender- und Ausbreitungsdaten
- Abgleichen der Senderdaten aus MOBIDATA2000
- Abgleichen der Ausbreitungsdaten aus MOBIDATA2000
- Einstellen des aktuellen Druckers
- Export der Daten
- Import der Daten
- Einstellungen vornehmen
- Voraussetzungen für die korrekte Ausführung

Sichern der Ortschaftsdaten

Auf der Seite ORTSCHAFTEN können Sie sich vor einer neuen Datenübernahme oder Bearbeitung der Daten die aktuellen Ortschaften sichern.



Vorgehen:

Wechseln Sie auf die Seite ORTSCHAFTEN

Drücken Sie den Schalter BACKUP auf der Seite ORTSCHAFTEN

- Die Zieldaten in der Sicherungszone für die Ortschaften werden gelöscht
- Anschliessend werden die Quelldaten in die Sicherungszone für die Ortschaften kopiert
- Am Schluss wird Ihnen in der Statuszeile das erfolgreiche Kopieren in die Sicherungszone bestätigt. Tritt ein Fehler beim Kopieren auf wird Ihnen ein Dialog mit dem Fehlertext angezeigt

Erstellen der Ortschaftsdaten

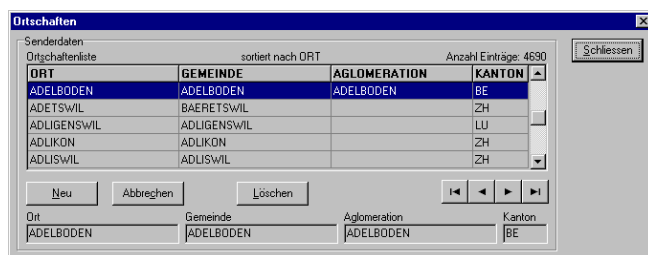
Auf der Seite ORTSCHAFTEN können Sie die gesicherten Ortschaftsdaten wieder erstellen nachdem die aktuellen Daten durch einen fehlgeschlagenen Datenimport zerstört worden sind. Dies ist jedoch nur möglich, wenn Sie vorher die Daten gesichert hatten.

Vorgehen:

- Wechseln Sie auf die Seite ORTSCHAFTEN
- Drücken Sie den Schalter RESTORE auf der Seite ORTSCHAFTEN
- Die Listen werden inaktiv
- Die Zieldaten in der aktuellen Datenbank werden gelöscht
- Anschliessend werden die Quelldaten aus der Sicherungszone in die aktuelle Datenbank kopiert
- Am Schluss wird Ihnen in der Statuszeile das erfolgreiche Zurückspeichern der Daten aus der Sicherungszone in die aktuelle Datenbank bestätigt. Tritt ein Fehler beim Zurückspeichern auf, wird Ihnen ein Dialog mit dem Fehlertext angezeigt
- Die Listen werden wieder aktiv

Bearbeiten der Ortschaftsdaten

Sie können auf der Seite ORTSCHAFTEN die Ortschaftsdaten bearbeiten.



Vorgehen:

- Wechseln Sie auf die Seite ORTSCHAFTEN
- Drücken Sie den Schalter BEARBEITEN
- Es wird Ihnen der Bearbeitungsdialog angezeigt
- Nachdem Sie die Bearbeitung abgeschlossen haben, drücken Sie den Schalter SCHLIESSEN und der Dialog wird geschlossen

Bearbeiten eines bestehenden Eintrags:

- Wählen Sie den Eintrag aus der Liste der Ortschaften aus
- Passen Sie die Eigenschaften an
- Die Felder werden weiss und der Schalter NEU wird zum Schalter ÜBERNEHMEN

- Drücken Sie den Schalter ÜBERNEHMEN wenn Sie die Änderungen übernehmen möchten, sonst die den Schalter ABBRECHEN wenn Sie die Änderungen verwerfen möchten
- Die Felder werden wieder grau

Einfügen eines neuen Eintrags:

- Drücken Sie den Schalter NEU
- Die Felder werden weiss und der Schalter NEU wird zum Schalter ÜBERNEHMEN
- Geben Sie die Daten für die neue Ortschaft ein
- Drücken Sie den Schalter ÜBERNEHMEN wenn Sie die Änderungen übernehmen möchten, sonst die den Schalter ABBRECHEN wenn Sie die Änderungen verwerfen möchten
- Die Felder werden wieder grau

Löschen eines bestehenden Eintrags:

- Wählen Sie den Eintrag aus der Liste der Ortschaften aus
- Drücken Sie den Schalter LÖSCHEN
- Im nachfolgenden Bestätigungsdialog müssen Sie das Löschen mit dem Schalter JA bestätigen, sonst drücken Sie den Schalter NEIN um das Löschen nicht auszuführen

Durch das Löschen von Ortschaften können die Ausbreitungsdaten unter Umständen nicht mehr richtig angezeigt werden können.

Suchen von Ortschaften

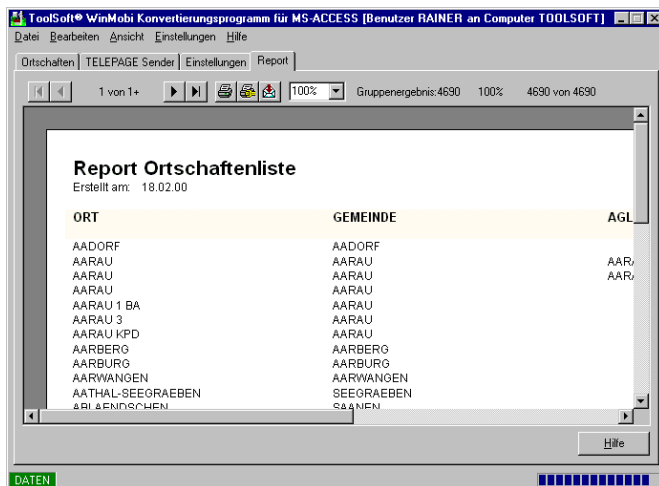
Sie können Ortschaften über das Suchfeld in den Ortschaftsdaten suchen.

Vorgehen:

- Wechseln Sie auf die Seite ORTSCHAFTEN
- Geben Sie die Ortschaft in das Suchfeld ein. Sie können auch nur den Anfangsteil einer Ortschaft eingeben
- Drücken Sie den Schalter SUCHEN und die eingegebene Ortschaft wird in den Ortschaftsdaten gesucht und in der Liste selektiert

Drucken der Ortschaftsdaten

Die Ortschaften Daten können über einen Report ausgedruckt werden.

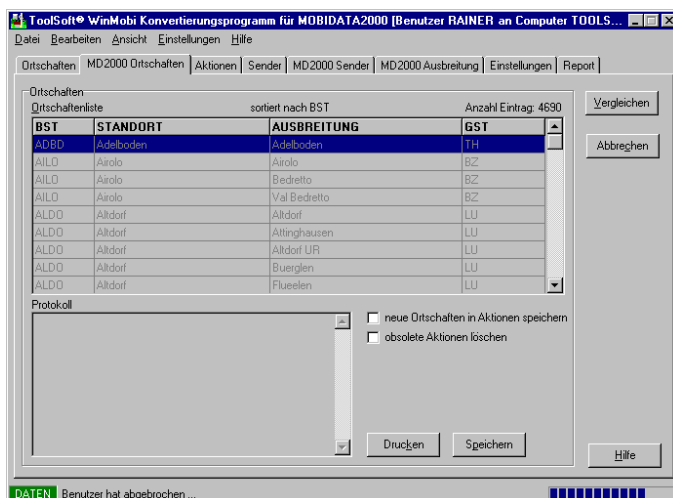


Vorgehen:

- Wechseln Sie auf die Seite ORTSCHAFTEN
- Drücken Sie den Schalter DRUCKEN
- Es wird auf die Seite REPORT gewechselt und der Report für die Ortschaften angezeigt
- Bei Problemen kontrollieren Sie die Reportdefinitionen auf der Seite EINSTELLUNGEN
- Passen Sie die Einstellungen des aktuellen Drucker an
- Drucken Sie sich den Report auf dem aktuellen Drucker aus

Abgleichen der Ortschaftsdaten aus MOBIDATA2000

Um die Ausbreitungsdaten richtig anzuzeigen werden bereinigte Ortschaftsdaten benötigt. Auf der Seite MD2000 ORTSCHAFTEN können Sie den Abgleich der bestehenden Ortschaftsdaten (Datenbank der Postdaten) und der aktuellen Ortschaften aus MOBIDATA2000 vornehmen. Die Unterschiede der Ortschaften werden in einer Aktionsliste eingetragen, in der man definieren kann, wie diese Unterschiede behandelt werden.

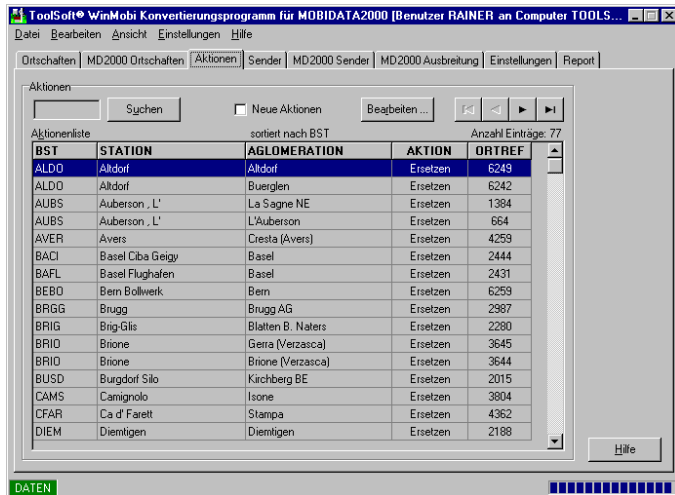


Vorgehen:

- Wechseln Sie auf die Seite MD2000 ORTSCHAFTEN
- Für einen Test müssen Sie die Auswahlfelder AKTIONEN EINTRAGEN und AKTIONEN LÖSCHEN nicht selektiert haben
- Für den Abgleich müssen Sie die Auswahlfelder AKTIONEN EINTRAGEN und AKTIONEN LÖSCHEN selektieren
- Drücken Sie den Schalter VERGLEICHEN
- Bestätigen Sie den nachfolgenden Dialog mit JA, wenn Sie den Abgleich vornehmen möchten, sonst drücken Sie den Schalter NEIN
- Wenn Sie den Abgleich vornehmen finden folgende Aktivitäten statt
- Die MOBIDATA2000 Datenbank wird verbunden
- Die Ortschaftsdaten von MOBIDATA2000 werden in der Liste angezeigt
- Die Verarbeitung wird im Protokollfenster protokolliert
- Der Verarbeitungsfortschritt wird bei den Anzahl Einträgen angezeigt
- Nach Abschluss der Arbeiten können Sie das Protokoll ausdrucken oder als Textdatei abspeichern

Ansehen der neuen Aktionen

Damit Sie nur die neuen Aktionen ansehen können, welche durch einen neuen Vergleich der Ortschaftsdaten generiert wurden, müssen Sie ein Filter verwenden.



Vorgehen:

- Wechseln Sie auf die Seite AKTIONEN
- Selektieren Sie das Auswahlfeld NEUE AKTIONEN
- Es werden Ihnen nur noch die neuen Aktionen angezeigt. Wenn keine neuen Aktionen vorhanden sind ist die Liste leer
- Um wieder alle Aktionen anzuzeigen, löschen Sie die Selektion des Auswahlfelds NEUE AKTIONEN

Suchen von Aktionen

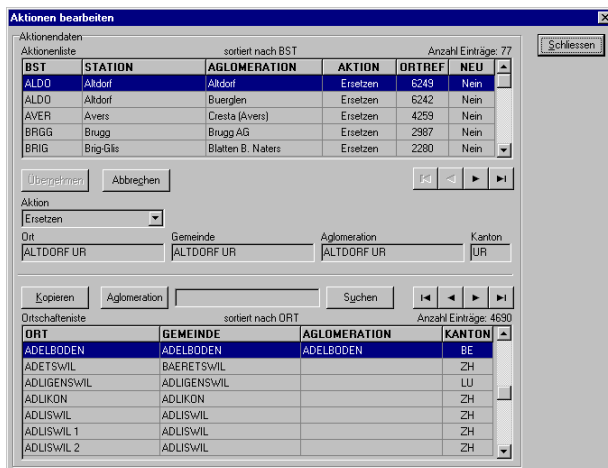
Wenn Sie eine bestimmte Aktion eines Senders ansehen möchten, können Sie die Aktionen dieses Senders suchen.

Vorgehen:

- Wechseln Sie auf die Seite AKTIONEN
- Löschen Sie die Selektion des Auswahlfelds NEUE AKTIONEN, damit Ihnen alle Aktionen angezeigt werden
- Schreiben Sie den Stationsnamen in die Textbox neben dem Schalter SUCHEN. Sie können auch einen Teilnamen eingeben
- Drücken Sie den Schalter SUCHEN
- Die Aktion der gesuchten Station wird in der Liste selektiert

Bearbeiten von Aktionen

Um die Details von bestehenden Aktionen zu kontrollieren oder neue Aktionen zu definieren, können Sie den Bearbeitungsdialog öffnen.



Vorgehen:

- Wechseln Sie auf die Seite AKTIONEN
- Drücken Sie den Schalter BEARBEITEN
- Es wird Ihnen der Bearbeitungsdialog angezeigt
- Nach der Bearbeitung können Sie den Dialog über den Schalter SCHLIESSEN wieder schliessen.

Ansehen von Aktionen

- Selektieren Sie die interessierende Aktion oder bewegen Sie sich in der Liste mit Hilfe der Cursor-Tasten oder dem Navigationselement
- Der Aktionsstatus und die Ausbreitungsdaten werden in den Detailfelder angezeigt
- Sie können die Daten in den Detailfelder nicht bearbeiten. Es wird immer ein Ort aus den Ortschaftsdaten angezeigt

Suchen von Ortschaften für die Ausbreitung

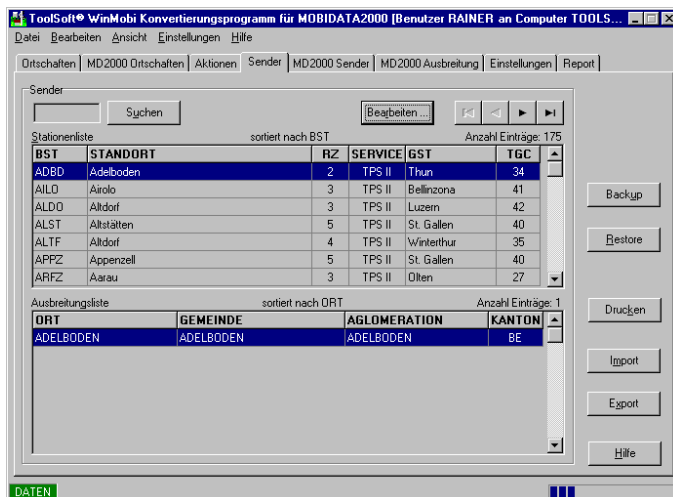
- Drücken Sie den Schalter AGLOMERATION um die nicht gefundene Agglomeration der Aktion in das Textfeld neben der Taste SUCHEN zu übernehmen
- Sie können auch einen Ort oder den Anfangstext in das Textfeld neben dem Schalter SUCHEN eingeben
- Drücken Sie den Schalter SUCHEN
- Wird ein Ort gefunden wird dieser in der Ortschaftsliste selektiert

Übernehmen der Ortschaftsdaten in die Aktion

- Selektieren Sie einen Ort in der Ortschaftsliste
- Drücken Sie den Schalter KOPIEREN
- Der selektierte Ort wird in die Detailfelder der Aktion übernommen

Sichern der Sender Daten

Auf der Seite SENDER können Sie sich vor einer neuen Datenübernahme oder Bearbeitung der Daten der aktuellen Sender und deren Ausbreitung sichern.



Vorgehen:

- Wechseln Sie auf die Seite SENDER
- Drücken Sie den Schalter BACKUP auf der Seite SENDER
- Die Zieldaten in der Sicherungszone für die Sender und Ausbreitung werden gelöscht
- Anschliessend werden die Quelldaten in die Sicherungszone für die Sender und Ausbreitung kopiert
- Am Schluss wird Ihnen in der Statuszeile das erfolgreiche Kopieren in die Sicherungszone bestätigt. Tritt ein Fehler beim Kopieren auf wird Ihnen ein Dialog mit dem Fehlertext angezeigt

Erstellen der Sender- und Ausbreitungsdaten

Auf der Seite SENDER können Sie die gesicherten Sender- und Ausbreitungsdaten wieder erstellen nachdem die aktuellen Daten durch einen fehlgeschlagenen Datenimport zerstört worden sind. Dies ist jedoch nur möglich, wenn Sie vorher die Daten gesichert hatten.

Vorgehen:

- Wechseln Sie auf die Seite SENDER
- Drücken Sie den Schalter RESTORE auf der Seite SENDER
- Die Listen werden inaktiv
- Die Zieldaten in der aktuellen Datenbank werden gelöscht
- Anschliessend werden die Quelldaten aus der Sicherungszone in die aktuelle Datenbank kopiert
- Am Schluss wird Ihnen in der Statuszeile das erfolgreiche Zurückspeichern der Daten aus der Sicherungszone in die aktuelle Datenbank bestätigt. Tritt ein Fehler beim Zurückspeichern auf, wird Ihnen ein Dialog mit dem Fehlertext angezeigt
- Die Listen werden wieder aktiv

Suchen von Sender

Wenn Sie die Ausbreitungsdaten eines bestimmten Senders ansehen möchten, können Sie diesen Sender suchen.

Vorgehen:

- Wechseln Sie auf die Seite SENDER
- Schreiben Sie den Stationsnamen in die Textbox neben dem Schalter SUCHEN. Sie können auch einen Teilnamen eingeben
- Drücken Sie den Schalter SUCHEN
- Die gesuchte Station wird in der Liste selektiert und die Ausbreitungsdaten angezeigt

Bearbeiten der Sender- und Ausbreitungsdaten

Sie können auf der Seite SENDER die Sender- und Ausbreitungsdaten bearbeiten.

The screenshot shows the 'TELEPAGE Sender' application window. It is divided into two main sections: 'Senderdaten' and 'Ausbreitungsdaten'.

Senderdaten: This section displays a table of sender stations sorted by BST. The table has columns for BST, STANDORT, RZ, SERVICE, GST, and TGC. The first row is selected.

BST	STANDORT	RZ	SERVICE	GST	TGC
ADBD	Adelboden	2	TPS II	Thun	34
AILD	Aarolo	3	TPS II	Bellinzona	41
ALDO	Altdorf	3	TPS II	Luzern	42
ALST	Albstätten	5	TPS II	St. Gallen	40
ALTF	Altdorf	4	TPS II	Winterthur	35

Below the table are buttons for 'Neu', 'Abbrechen', and 'Löschen', along with navigation arrows. A summary row shows: BST: ADBD, Standort: Adelboden, RZ: 2, Service: TPS II, Geschäftsstelle: Thun, TGC: 34.

Ausbreitungsdaten: This section displays a table of distribution data sorted by ORT. The table has columns for ORT, GEMEINDE, AGLOMERATION, and KANTON. The first row is selected.

ORT	GEMEINDE	AGLOMERATION	KANTON
ADELBODEN	ADELBODEN	ADELBODEN	BE

Below the table are buttons for 'Neu', 'Abbrechen', and 'Löschen', along with navigation arrows. A summary row shows: Ort: ADELBODEN, Gemeinde: ADELBODEN, Agglomeration: ADELBODEN, Kanton: BE.

Vorgehen:

- Wechseln Sie auf die Seite SENDER
- Drücken Sie den Schalter BEARBEITEN in der Gruppe SENDER
- Es wird Ihnen der Bearbeitungsdialog angezeigt
- Nachdem Sie die Bearbeitung abgeschlossen haben, drücken Sie den Schalter SCHLIESSEN und der Dialog wird geschlossen

Bearbeiten eines bestehenden Senders:

- Wählen Sie den Eintrag aus der Senderliste aus
- Passen Sie die Eigenschaften an
- Die Felder werden weiss und der Schalter NEU wird zum Schalter ÜBERNEHMEN
- Drücken Sie den Schalter ÜBERNEHMEN wenn Sie die Änderungen übernehmen möchten, sonst die den Schalter ABBRECHEN wenn Sie die Änderungen verwerfen möchten
- Die Felder werden wieder grau

Einfügen eines neuen Senders:

- Drücken Sie den Schalter NEU in der Gruppe SENDER
- Die Felder werden weiss und der Schalter NEU wird zum Schalter ÜBERNEHMEN
- Geben Sie die Daten für den neuen Sender ein
- Drücken Sie den Schalter ÜBERNEHMEN um die Änderungen zu übernehmen, sonst drücken Sie den Schalter ABBRECHEN um die Änderungen zu verwerfen
- Die Felder werden wieder grau

Löschen eines bestehenden Senders

- Wählen Sie den Eintrag aus der Liste der Sender aus
- Drücken Sie den Schalter LÖSCHEN in der Gruppe SENDER
- Im nachfolgenden Bestätigungsdialog müssen Sie das Löschen mit dem Schalter JA bestätigen, sonst drücken Sie den Schalter NEIN um das Löschen nicht auszuführen

Bearbeiten einer Ausbreitung:

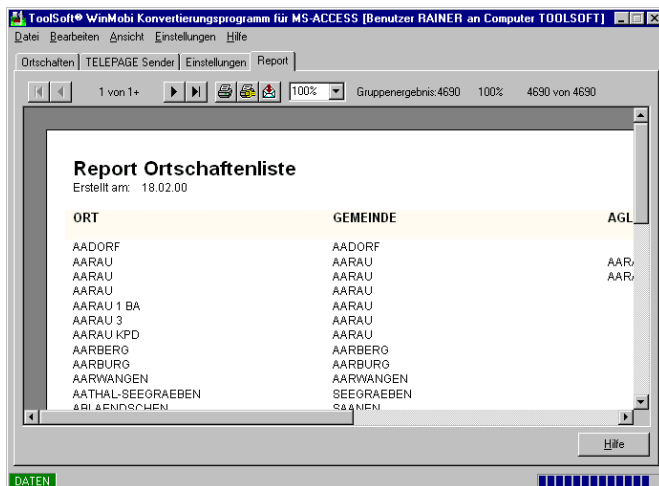
- Wählen Sie den Eintrag aus der Ausbreitungsliste aus
- Suchen Sie aus der Listbox die geeignete Ortschaft aus
- Die Felder werden weiss und der Schalter NEU wird zum Schalter ÜBERNEHMEN
- Drücken Sie den Schalter ÜBERNEHMEN wenn Sie die Änderungen übernehmen möchten, sonst die den Schalter ABBRECHEN wenn Sie die Änderungen verwerfen möchten
- Die Felder werden wieder grau

Einfügen einer neuen Ausbreitung:

- Drücken Sie den Schalter NEU in der Gruppe AUSBREITUNG
- Die Felder werden weiss und der Schalter NEU wird zum Schalter ÜBERNEHMEN
- Suchen Sie aus der Listbox die geeignete Ortschaft aus
- Drücken Sie den Schalter ÜBERNEHMEN um die Änderungen zu übernehmen, sonst drücken Sie den Schalter ABBRECHEN um die Änderungen zu verwerfen
- Die Felder werden wieder grau

Drucken der Sender- und Ausbreitungsdaten

Die Sender- und Ausbreitungsdaten können über einen Report ausgedruckt werden.



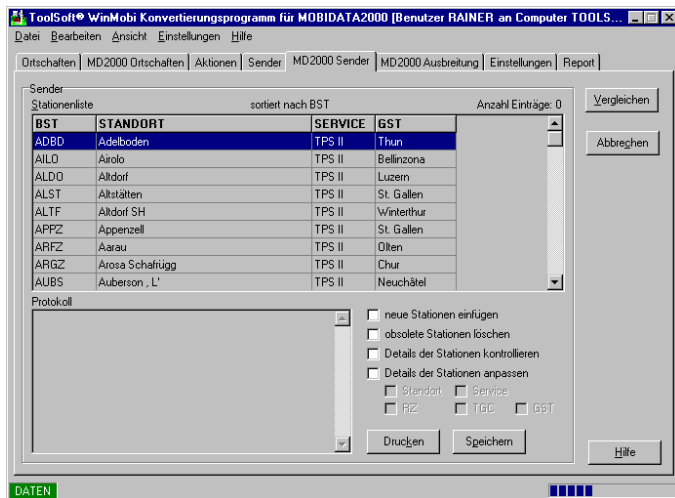
Vorgehen:

- Wechseln Sie auf die Seite SENDER
- Drücken Sie den Schalter DRUCKEN
- Es wird auf die Seite REPORT gewechselt und der Report für die Sender- und Ausbreitungsdaten angezeigt
- Bei Problemen kontrollieren Sie die Reportdefinitionen auf der Seite EINSTELLUNGEN

- Passen Sie die Einstellungen des aktuellen Drucker an
- Drucken Sie sich den Report auf dem aktuellen Drucker aus

Abgleichen der Senderdaten mit MOBIDATA2000

Für den Abgleich der Senderdaten wechseln Sie auf die Seite MD2000 SENDER.

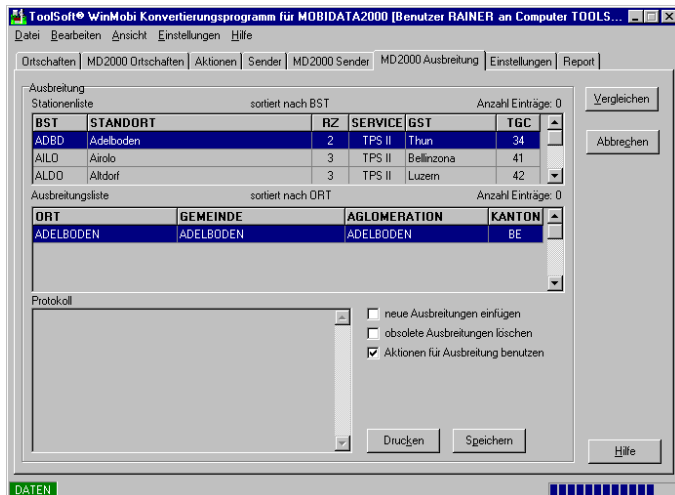


Vorgehen:

- Wechseln Sie auf die Seite MD2000 SENDER
- Für einen Test müssen Sie die Auswahlfelder nicht selektiert lassen
- Für einen detaillierten Test können Sie das Auswahlfeld DETAILS KONTROLLIEREN selektieren. Die Ausführung dieses Abgleichtest geht jedoch unverhältnismässig länger
- Für den Abgleich müssen Sie mindestens die Auswahlfelder NEUE STATIONEN EINFÜGEN und OBSOLETE STATIONEN LÖSCHEN selektieren
- Für einen detaillierteren Abgleich können Sie auch das Auswahlfeld DETAILS ANPASSEN und die Auswahlfelder der anzupassenden Details selektieren. Die Ausführung dieses Abgleichtest geht jedoch unverhältnismässig lang
- Drücken Sie den Schalter VERGLEICHEN
- Bestätigen Sie den nachfolgenden Dialog mit JA, wenn Sie den Abgleich vornehmen möchten, sonst drücken Sie den Schalter NEIN
- Wenn Sie den Abgleich vornehmen finden folgende Aktivitäten statt
- Die MOBIDATA2000 Datenbank wird verbunden
- Die Senderdaten von MOBIDATA2000 werden in der Liste angezeigt
- Die Verarbeitung wird im Protokollfenster protokolliert
- Der Verarbeitungsfortschritt wird bei den Anzahl Einträgen angezeigt
- Nach Abschluss der Arbeiten können Sie das Protokoll ausdrucken oder als Textdatei abspeichern

Abgleichen der Ausbreitungsdaten mit MOBIDATA2000

Für den Abgleich der Ausbreitungsdaten wechseln Sie auf die Seite MD2000 AUSBREITUNG.



Vorgehen:

- Wechseln Sie auf die Seite MD2000 AUSBREITUNG
- Für einen Test müssen Sie die Auswahlfelder NEUE AUSBREITUNGEN EINFÜGEN und OBSOLETE AUSBREITUNGEN LÖSCHEN nicht selektiert haben
- Selektieren Sie immer das Auswahlfeld AKTIONEN BENUTZEN
- Für den Abgleich müssen Sie die Auswahlfelder NEUE AUSBREITUNGEN EINFÜGEN und OBSOLETE AUSBREITUNGEN LÖSCHEN selektieren
- Drücken Sie den Schalter VERGLEICHEN
- Bestätigen Sie den nachfolgenden Dialog mit JA, wenn Sie den Abgleich vornehmen möchten, sonst drücken Sie den Schalter NEIN
- Wenn Sie den Abgleich vornehmen finden folgende Aktivitäten statt
- Die MOBIDATA2000 Datenbank wird verbunden
- Die Sender- und Ausbreitungsdaten werden in den Listen durchgegangen
- Die Verarbeitung wird im Protokollfenster protokolliert
- Der Verarbeitungsfortschritt wird bei den Anzahl Einträgen angezeigt
- Nach Abschluss der Arbeiten können Sie das Protokoll ausdrucken oder als Textdatei abspeichern

Einstellen des aktuellen Druckers

Auf der Seite REPORT können Sie den aktuellen Drucker auswählen und dessen Eigenschaften einstellen.

Vorgehen:

- Drücken Sie auf der Seite REPORT die Schaltfläche DRUCKER EINRICHTEN
- Es wird Ihnen der Dialog für das Auswählen und Einrichten des aktuellen Druckers angezeigt
- Wählen Sie den aktuellen Drucker aus oder passen Sie dessen Einstellungen an
- Drücken Sie den Schalter OK
- Die Einstellungen werden übernommen und der Report wird angepasst

Export der Daten

Die verschiedenen Datensätze können als Liste in einer Textdatei exportiert werden. Der Export der Daten können Sie konfigurieren. Sehen Sie deshalb vorher unter der Seite EINSTELLUNGEN nach.



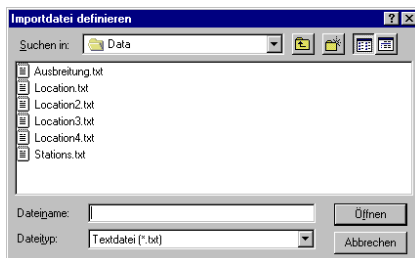
Vorgehen:

- Definieren Sie die Eigenschaften für den Export der Daten unter der Seite EINSTELLUNGEN
- Drücken Sie die Taste EXPORT auf der entsprechenden Seite
- Es erscheint ein Dateidialog für den Export der Daten
- Definieren Sie den Pfad und den Dateinamen der Textdatei
- Schliessen Sie den Dialog indem Sie die Schalter SPEICHERN drücken oder den Schalter ABBRECHEN wenn Sie die Daten nicht exportieren möchten
- Nach Abschluss des Datenexports wird Ihnen zum Abschluss ein Dialog angezeigt
- Sie können Einzelheiten über den Datenexport unter der Seite PROTOKOLL ansehen

Der Export von Daten ist auf der Seite ORTSCHAFTEN und SENDER möglich.

Import der Daten

Die verschiedenen Datensätze können Sie in die Datenbank über eine Textdatei importieren. Der Import von Daten unterliegt mehreren Anforderungen und Einschränkungen. Besonders der Aufbau der Daten muss strikte eingehalten werden. Es können einige Einstellungen definiert werden, sehen Sie deshalb vorher unter der Seite EINSTELLUNGEN nach.



Vorgehen:

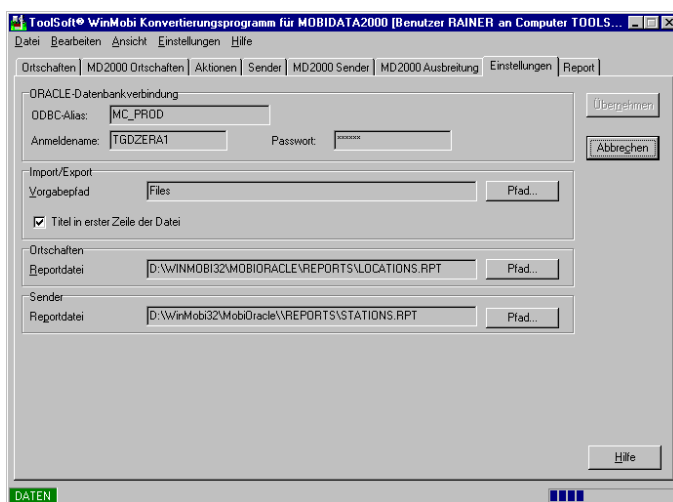
- Definieren Sie die Eigenschaften für den Import der Daten unter der Seite EINSTELLUNGEN
- **Wenn Sie falsche Einstellungen verwenden, können Sie Ihre Daten zerstören**
- Drücken Sie die Schalter IMPORT auf der entsprechenden Seite

- Es erscheint der Dateidialog für den Import der Daten
- Definieren Sie den Pfad und den Dateinamen der Textdatei
- Schliessen Sie den Dialog indem Sie den Schalter ÖFFNEN drücken oder den Schalter ABBRECHEN wenn Sie den Import der Daten nicht ausführen möchten
- Nach Abschluss des Datenimports wird Ihnen zum Abschluss ein Dialog angezeigt

Der Import von Daten ist auf den Seiten ORTSCHAFTEN und SENDER möglich. Der Aufbau der Textdatei für den Datenimport entspricht immer dem Aufbau der Textdatei für den Datenexport. Verwenden Sie deshalb immer die gleichen Einstellungen.

Einstellungen vornehmen

Die Seite EINSTELLUNGEN wird nur Administratoren präsentiert.



Es können folgende Einstellungen im Modul MobiOracle vornehmen:

- Einstellungen für die MOBIDATA2000 Datenbank
- Einstellungen für den Import und Export der Daten
- Einstellungen für die Reports der Seiten ORTSCHAFTEN und SENDER

Die Einstellungen für die MOBIDATA2000 Datenbank:

- Definition der ODBC Verbindung zur MOBIDATA2000 Datenbank
- Benutzeridentifikation mit Name und Passwort für die Benutzung der MOBIDATA2000 Datenbank

Die Einstellungen für den Import und Export der Daten:

- Definition des Vorgabepfads für die Import- und Exportdateien
- Titel mit den Spaltennamen der Datensätze in der ersten Zeile beim Export ausgeben, wird beim Import verworfen

Die Einstellungen für die Reports der Seiten ORTSCHAFTEN und SENDER:

- Vordefinierte Pfade und Dateien für die Vorlagen der Reports

Voraussetzungen für die korrekte Ausführung

- Die Borland Database Engine (BDE) ab Version 5.0 muss installiert sein
- Es darf kein Eintrag in der Borland Database Engine (BDE) für SQL_WINMOBI oder SQL_MOBIDATA2000 eröffnet sein
- Es muss ein ODBC-Eintrag SQL_WINMOBI existieren, der die Verbindung zum SQL-Datenbanksserver definiert (siehe Beschreibung ODBC Installation)
- Es muss ein ODBC-Eintrag (z.B. MD_PROD) existieren, der die Verbindung zum MOBIDATA2000-Datenbanksserver definiert. Eventuell muss SEQUELLINK installiert und konfiguriert sein.
- Der in den Einstellungen eingetragene Benutzer mit Name und dem Passwort des Moduls MobiOracle muss in der MOBIDATA2000 Datenbank freigegeben sein
- Der momentane Benutzer muss in der Applikation WinMobi berechtigt sein (siehe Bedienung MobiConfig)
- Eine gültige Seriennummer muss in der Registrierung eingetragen sein
- In der Registrierung muss unter HKEY_LOCAL_MACHINE\Software\ToolSoft die Benutzergruppe ALLE über die vollen Schreib-/Leserechte verfügen
- Das Betriebssystem muss für die 2000 Jahr Problematik konfiguriert sein (siehe Beschreibung Y2000 Einstellungen)