

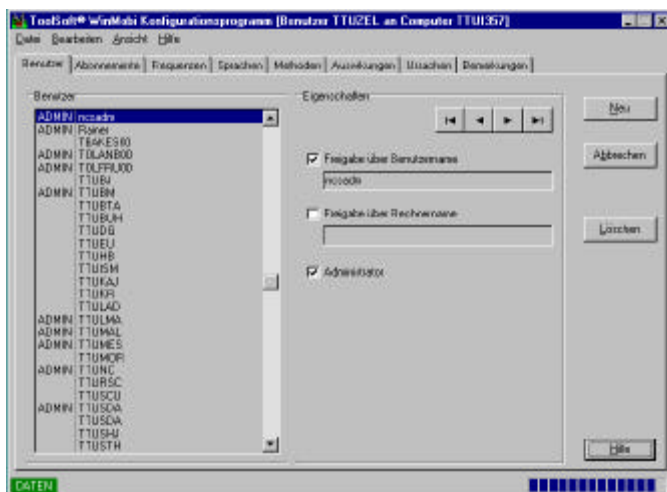
Bedienung MobiConfig

Einleitung

Das Modul MobiConfig der Applikation WinMobi verwaltet die Berechtigungen, Einstellungen und Vorgabetexte für die gesamte Applikation. Diese Applikation kann nur ein Benutzer mit definierten Administratorrechten in WinMobi benutzen. Nachfolgend erhalten Sie eine kurze Einführung in das Modul MobiConfig. Die Beschreibung ist nach den wichtigsten Tätigkeiten gegliedert.

Allgemeine Elemente

Das Modul MobiConfig beinhaltet einige wichtige Elemente, welche die Benutzung vereinfachen oder den aktuellen Status anzeigen.



Elemente zur Vereinfachung der Bedienung:

- Tastenkombinationen
- Menü
- Seiten
- Statuszeile

Bedienung mit Tastenkombinationen

Die meisten Elemente im Modul MobiConfig Seite können mit Tastenkombinationen angesprochen werden. Drücken Sie mit der Tastatur die ALT-Taste und das entsprechende Zeichen, welches unterstrichen ist (z.B. Neu -> ALT-N).

Wenn Sie mit der Maus oder der TAB-Taste eine Liste selektiert haben, können Sie sich mit den Cursor-Tasten (UP, DOWN, PAGE UP, PAGE DOWN) darin bewegen. Ebenfalls funktioniert in der Liste die DEL-Taste zum Löschen eines Eintrags.

Bedienung über das Menü

Im Modul MobiConfig kann das Menü mit der Maus oder mit Tastenkombinationen (z.B. ALT-D -> Datei) bedient werden. Das Menü ist kontextsensitiv, d.h. es werden immer nur die Menüpunkte eingeblendet, welche jeweils sinnvoll sind.



Datei Bearbeiten Ansicht Hilfe

Menü Datei (ALT-D)

- Beenden (ALT-B, ALT-X), Beenden der Applikation

Menü Bearbeiten (ALT-B)

- Auffrischen (ALT-F, F5), liest alle Datensätze wieder neu vom Datenserver

Menü Ansicht (ALT-A)

- Benutzer (ALT-B), die Seite BENUTZER wird angezeigt
- Abonnemente (ALT-A), die Seite AONNEMENTE wird angezeigt
- Frequenzen (ALT-D), die Seite FREQUENZEN wird angezeigt
- Sprachen (ALT-P), die Seite SPRACHEN wird angezeigt
- Methoden (ALT-M), die Seite METHODEN wird angezeigt
- Auswirkungen (ALT-W), die Seite AUSWIRKUNGEN wird angezeigt
- Ursachen (ALT-U), die Seite URSACHEN wird angezeigt
- Bemerkungen (ALT-K), die Seite BEMERKUNGEN wird angezeigt

Menü Hilfe (ALT-H)

- Hilfe über Hilfe (ALT-H), die Hilfe über das Hilfesystem wird angezeigt
- Hilfe über Applikation (ALT-A, F1), die Hilfe über die Applikation wird angezeigt
- Hilfe suchen (ALT-S), die Hilfe über die Applikation suchen wird angezeigt
- Informationen (ALT-I), der Dialog mit Informationen über die Applikation wird angezeigt

Anzeigen in der Statuszeile

Die Statuszeile ist unterteilt in verschiedene Anzeigebereiche:



DATEN

- Anzeigefeld DATEN für Datenverbindung (grün -> Verbunden, rot -> Gestört)
- Anzeige im mittleren Bereich für Hilfetext
- Balkenanzeige im rechten Bereich für Auffrischen (keine Balken -> Auffrischen)

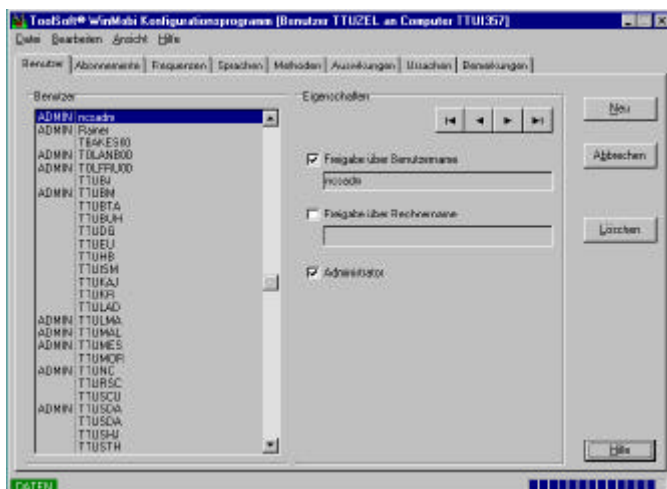
Wichtigste Tätigkeiten

Nachfolgend sind die wichtigsten Tätigkeiten beschrieben, welche Sie mit dem Modul MobiConfig erledigen können:

- Eröffnen eines neuen berechtigten Benutzers oder Computers
- Mutieren eines eingetragenen Benutzers oder Computers
- Löschen eines eingetragenen Benutzers oder Computers
- Definieren eines neuen Abonnements
- Mutieren eines bestehenden Abonnements
- Löschen eines bestehenden Abonnements
- Definieren einer neuen Frequenz
- Mutieren einer bestehenden Frequenz
- Löschen einer bestehenden Frequenz
- Definieren einer neuen Sprache
- Mutieren einer bestehenden Sprache
- Löschen einer bestehenden Sprache
- Definieren einer neuen Methode
- Mutieren einer bestehenden Methode
- Löschen einer bestehenden Methode
- Definieren einer neuen Auswirkung
- Mutieren einer bestehenden Auswirkung
- Löschen einer bestehenden Auswirkung
- Definieren einer neuen Ursache
- Mutieren einer bestehenden Ursache
- Löschen einer bestehenden Ursache
- Definieren einer neuen Bemerkung
- Mutieren einer bestehenden Bemerkung
- Löschen einer bestehenden Bemerkung
- Voraussetzungen für die korrekte Ausführung

Eröffnen eines berechtigten Benutzers oder Computers

Auf der Seite BENUTZER können Sie einen neuen berechtigten Benutzer oder Computer eröffnen.



Vorgehen:

- Drücken Sie den Schalter NEU auf der Seite BENUTZER
- Alle Felder des aktuellen Datensatzes werden weiss
- Geben Sie den Benutzernamen für den Login oder den Computernamen an
- Markieren Sie die Checkbox für die Freigabe nach Benutzer oder Computer
- Markieren Sie die Checkbox wenn der Benutzer in der Applikation WinMobi Administratorrechte besitzen soll
- Drücken Sie den Schalter ÜBERNEHMEN wenn Sie die Daten abspeichern möchten oder den Schalter ABBRECHEN wenn Sie die Eingaben verwerfen möchten
- Alle Felder des aktuellen Datensatzes werden wieder grau

Die Rechte als Administrator innerhalb der Applikation WinMobi beinhalten die erweiterte Anzeige und erweiterte Möglichkeiten des Moduls MobiClient und die Benutzung vom Modul MobiConfig.

Modifizieren eines bestehenden Benutzers oder Computers

Auf der Seite BENUTZER können Sie die Daten eines bestehenden Benutzers oder Computers mutieren.

Vorgehen:

- Selektieren Sie den Benutzer oder Computer in der Liste auf der Seite BENUTZER
- Der aktuelle Benutzer wird mit einem blauen Balken gekennzeichnet
- Die Daten des aktuellen Benutzers oder Computers werden in den Feldern angezeigt
- Mutieren Sie die nötigen Daten
- Alle Felder des aktuellen Datensatzes werden weiss
- Drücken Sie den Schalter ÜBERNEHMEN wenn Sie die Daten abspeichern möchten oder den Schalter ABBRECHEN wenn Sie die Eingaben verwerfen möchten
- Alle Felder des aktuellen Datensatzes werden wieder grau

Löschen eines bestehenden Benutzers oder Computers

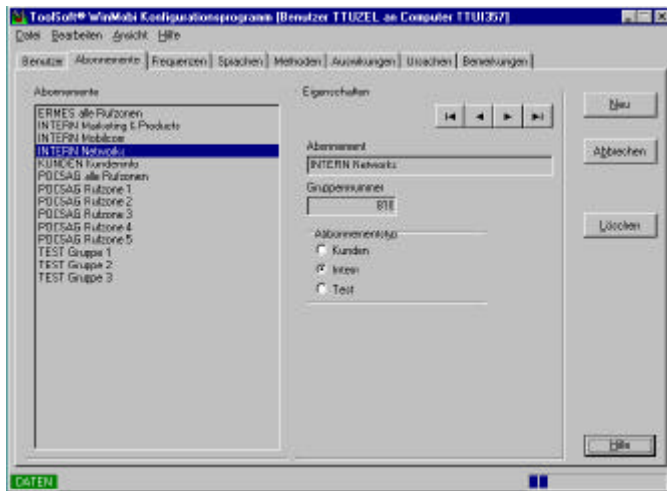
Auf der Seite BENUTZER können Sie einen bestehenden Benutzer oder Computer löschen.

Vorgehen:

- Selektieren Sie den Benutzer oder Computer in der Liste auf der Seite BENUTZER
- Der aktuelle Benutzer wird mit einem blauen Balken gekennzeichnet
- Die Daten des aktuellen Benutzers oder Computers werden in den Feldern angezeigt
- Drücken Sie den Schalter LÖSCHEN wenn Sie diesen Datensatz löschen möchten
- Bestätigen Sie das Löschen im nachfolgenden Bestätigungsdialog
- Wurde das Löschen bestätigt, wird der Datensatz unwiderruflich gelöscht

Definieren eines neuen Abonnements

Auf der Seite ABONNEMENTE können Sie ein neues Abonnement definieren.



Vorgehen:

- Drücken Sie den Schalter NEU auf der Seite ABONNEMENTE
- Alle Felder des aktuellen Datensatzes werden weiss
- Geben Sie den Namen des Abonnements ein
- Geben Sie die Gruppennummer des Abonnements ein
- Wählen Sie einen Abonnementstyp aus
- Drücken Sie den Schalter ÜBERNEHMEN wenn Sie die Daten abspeichern möchten oder den Schalter ABBRECHEN wenn Sie die Eingaben verwerfen möchten
- Alle Felder des aktuellen Datensatzes werden wieder grau

Modifizieren eines bestehenden Abonnements

Auf der Seite ABONNEMENTE können Sie die Daten eines bestehenden Abonnements mutieren.

Vorgehen:

- Selektieren Sie das Abonnement in der Liste auf der Seite ABONNEMENTE
- Das aktuelle Abonnement wird mit einem blauen Balken gekennzeichnet
- Die Daten des aktuellen Abonnements werden in den Feldern angezeigt
- Sie können die Daten ändern
- Alle Felder des aktuellen Datensatzes werden weiss
- Drücken Sie den Schalter ÜBERNEHMEN wenn Sie die Daten abspeichern möchten oder den Schalter ABBRECHEN wenn Sie die Eingaben verwerfen möchten
- Alle Felder des aktuellen Datensatzes werden wieder grau

Löschen eines bestehenden Abonnements

Auf der Seite ABONNEMENTE können Sie ein bestehendes Abonnement löschen.

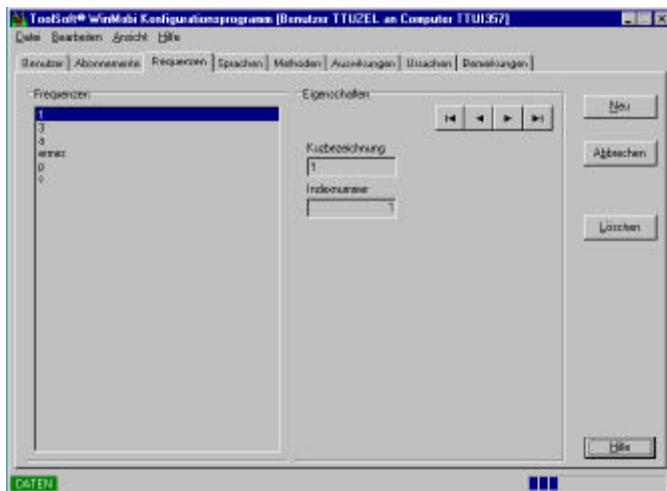
Vorgehen:

- Selektieren Sie das Abonnement in der Liste auf der Seite ABONNEMENTE
- Das aktuelle Abonnement wird mit einem blauen Balken gekennzeichnet
- Die Daten des aktuellen Abonnements werden in den Feldern angezeigt
- Drücken Sie den Schalter LÖSCHEN wenn Sie diesen Datensatz löschen möchten

- Bestätigen Sie das Löschen im nachfolgenden Bestätigungsdialog
- Wurde das Löschen bestätigt, wird der Datensatz und unwiderruflich gelöscht
- **Beachten Sie, dass Kunden, Interne Stellen und Testgruppen Einträge haben, welche das gelöschte Abonnement referenziert haben**

Definieren einer neuen Frequenz

Auf der Seite FREQUENZEN können Sie eine neue Frequenz definieren.



Vorgehen:

- Drücken Sie den Schalter NEU auf der Seite FREQUENZEN
- Alle Felder des aktuellen Datensatzes werden weiss
- Geben Sie den Namen der Frequenz ein
- Geben Sie die Anzeigeposition in der Liste ein
- Drücken Sie den Schalter ÜBERNEHMEN wenn Sie die Daten abspeichern möchten oder den Schalter ABBRECHEN wenn Sie die Eingaben verwerfen möchten
- Alle Felder des aktuellen Datensatzes werden wieder grau

Modifizieren einer bestehenden Frequenz

Auf der Seite FREQUENZEN können Sie die Daten einer bestehenden Frequenz mutieren.

Vorgehen:

- Selektieren Sie die Frequenz in der Liste auf der Seite FREQUENZEN
- Die aktuelle Frequenz wird mit einem blauen Balken gekennzeichnet
- Die Daten der aktuellen Frequenz werden in den Feldern angezeigt
- Sie können die Daten ändern
- Alle Felder des aktuellen Datensatzes werden weiss
- Drücken Sie den Schalter ÜBERNEHMEN wenn Sie die Daten abspeichern möchten oder den Schalter ABBRECHEN wenn Sie die Eingaben verwerfen möchten
- Alle Felder des aktuellen Datensatzes werden wieder grau

Löschen einer bestehenden Frequenz

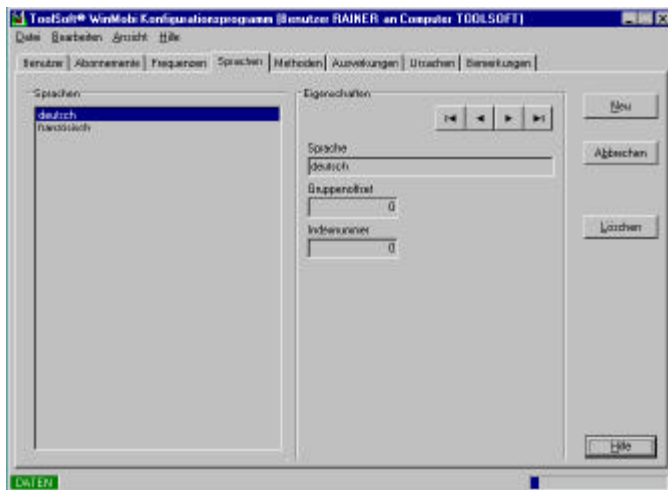
Auf der Seite FREQUENZEN können Sie eine bestehende Frequenz löschen.

Vorgehen:

- Selektieren Sie die Frequenz in der Liste auf der Seite FREQUENZEN
- Die aktuelle Frequenz wird mit einem blauen Balken gekennzeichnet
- Die Daten der aktuellen Frequenz werden in den Feldern angezeigt
- Drücken Sie den Schalter LÖSCHEN wenn Sie diesen Datensatz löschen möchten
- Bestätigen Sie das Löschen im nachfolgenden Bestätigungsdialog
- Wurde das Löschen bestätigt, wird der Datensatz und unwiderruflich gelöscht
- Beachten Sie, dass Kunden, Interne Stellen und Testgruppen Einträge haben, welche die gelöschte Frequenz referenziert haben

Definieren einer neuen Sprache

Auf der Seite SPRACHEN können Sie eine neue Sprache definieren.



Vorgehen:

- Drücken Sie den Schalter NEU auf der Seite SPRACHEN
- Alle Felder des aktuellen Datensatzes werden weiss
- Geben Sie den Namen der Sprache ein
- Geben Sie den Wert für den Sprachenoffset für den Gruppencode ein
- Geben Sie die Anzeigeposition in der Liste ein
- Drücken Sie den Schalter ÜBERNEHMEN wenn Sie die Daten abspeichern möchten oder den Schalter ABBRECHEN wenn Sie die Eingaben verwerfen möchten
- Alle Felder des aktuellen Datensatzes werden wieder grau

Modifizieren einer bestehenden Sprache

Auf der Seite SPRACHEN können Sie die Daten einer bestehenden Sprache mutieren.

Vorgehen:

- Selektieren Sie die Sprache in der Liste auf der Seite SPRACHEN
- Die aktuelle Sprache wird mit einem blauen Balken gekennzeichnet
- Die Daten der aktuellen Sprache werden in den Feldern angezeigt
- Sie können die Daten ändern
- Alle Felder des aktuellen Datensatzes werden weiss

- Drücken Sie den Schalter ÜBERNEHMEN wenn Sie die Daten abspeichern möchten oder den Schalter ABBRECHEN wenn Sie die Eingaben verwerfen möchten
- Alle Felder des aktuellen Datensatzes werden wieder grau

Löschen einer bestehenden Sprache

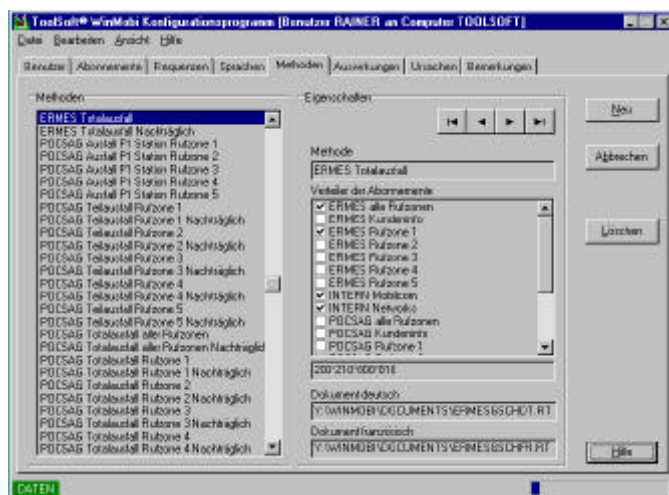
Auf der Seite SPRACHEN können Sie eine bestehende Sprache löschen.

Vorgehen:

- Selektieren Sie die Sprache in der Liste auf der Seite SPRACHEN
- Die aktuelle Sprache wird mit einem blauen Balken gekennzeichnet
- Die Daten der aktuellen Sprache werden in den Feldern angezeigt
- Drücken Sie den Schalter LÖSCHEN wenn Sie diesen Datensatz löschen möchten
- Bestätigen Sie das Löschen im nachfolgenden Bestätigungsdialog
- Wurde das Löschen bestätigt, wird der Datensatz und unwiderruflich gelöscht
- **Beachten Sie, dass Kunden, Interne Stellen und Testgruppen Einträge haben, welche die gelöschte Sprache referenziert haben**

Definieren einer neuen Methode

Auf der Seite METHODEN können Sie eine neue Methode definieren.



Vorgehen:

- Drücken Sie den Schalter NEU auf der Seite METHODEN
- Alle Felder des aktuelle Datensatzes werden weiss
- Geben Sie den Namen der Methode ein
- Geben Sie die Anzeigeposition in der Liste ein
- Drücken Sie den Schalter ÜBERNEHMEN wenn Sie die Daten abspeichern möchten oder den Schalter ABBRECHEN wenn Sie die Eingaben verwerfen möchten
- Alle Felder des aktuellen Datensatzes werden wieder grau

Modifizieren einer bestehenden Methode

Auf der Seite METHODEN können Sie die Daten einer bestehenden Methode mutieren.

Vorgehen:

- Selektieren Sie die Methode in der Liste auf der Seite METHODEN
- Die aktuelle Methode wird mit einem blauen Balken gekennzeichnet
- Die Daten der aktuellen Methode werden in den Feldern angezeigt
- Sie können die Daten ändern
- Alle Felder des aktuellen Datensatzes werden weiss
- Drücken Sie den Schalter ÜBERNEHMEN wenn Sie die Daten abspeichern möchten oder den Schalter ABBRECHEN wenn Sie die Eingaben verwerfen möchten
- Alle Felder des aktuellen Datensatzes werden wieder grau

Löschen einer bestehenden Methode

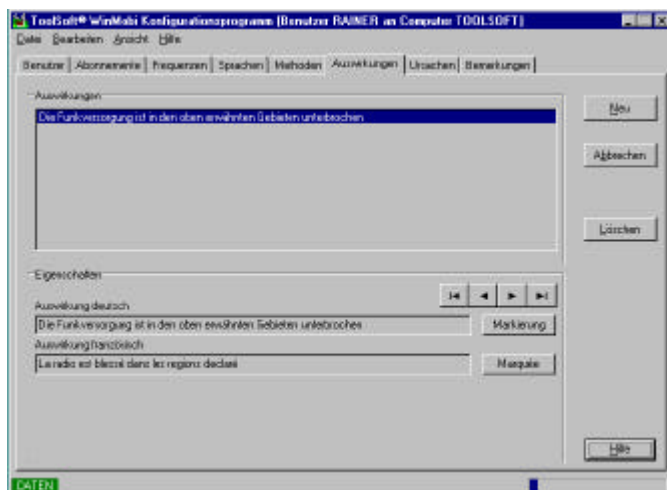
Auf der Seite METHODEN können Sie eine bestehende Methode löschen.

Vorgehen:

- Selektieren Sie die Methode in der Liste auf der Seite METHODEN
- Die aktuelle Methode wird mit einem blauen Balken gekennzeichnet
- Die Daten der aktuellen Methode werden in den Feldern angezeigt
- Drücken Sie den Schalter LÖSCHEN wenn Sie diesen Datensatz löschen möchten
- Bestätigen Sie das Löschen im nachfolgenden Bestätigungsdialog
- Wurde das Löschen bestätigt, wird der Datensatz und unwiderruflich gelöscht
- **Beachten Sie, dass Kunden, Interne Stellen und Testgruppen Einträge haben, welche die gelöschte Methode referenziert haben**

Definieren einer neuen Auswirkung

Auf der Seite AUSWIRKUNGEN können Sie die Vorgabetexte einer neue Auswirkung definieren.



Vorgehen:

- Drücken Sie den Schalter NEU auf der Seite AUSWIRKUNGEN
- Alle Felder des aktuellen Datensatzes werden weiss
- Geben Sie die Vorgabetexte der Auswirkung ein

- Sie können im Text eine Markierung für einen späteren Suchtext eingeben, drücken Sie dazu den Schalter MARKIERUNG oder MARQUEE und die Markierung für den Suchtext wird im Text eingefügt. Sie müssen nur noch einen Kurztext eingeben, damit man erinnert wird, mit was für einem aktuellen Text man den Suchtext später ersetzen soll
- Drücken Sie den Schalter ÜBERNEHMEN wenn Sie die Daten abspeichern möchten oder den Schalter ABBRECHEN wenn Sie die Eingaben verwerfen möchten
- Alle Felder des aktuellen Datensatzes werden wieder grau

Modifizieren einer bestehenden Auswirkung

Auf der Seite SPRACHEN können Sie die Daten einer bestehenden Sprache mutieren.

Vorgehen:

- Selektieren Sie die Sprache in der Liste auf der Seite SPRACHEN
- Die aktuelle Sprache wird mit einem blauen Balken gekennzeichnet
- Die Daten der aktuellen Sprache werden in den Feldern angezeigt
- Sie können die Daten ändern
- Alle Felder des aktuellen Datensatzes werden weiss
- Drücken Sie den Schalter ÜBERNEHMEN wenn Sie die Daten abspeichern möchten oder den Schalter ABBRECHEN wenn Sie die Eingaben verwerfen möchten
- Alle Felder des aktuellen Datensatzes werden wieder grau

Löschen einer bestehenden Auswirkung

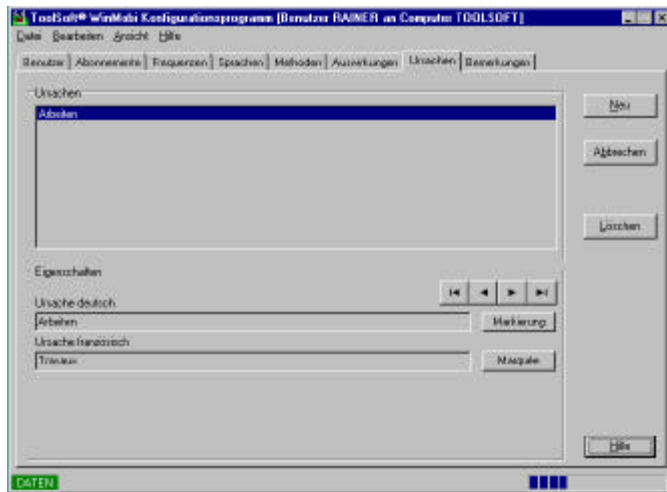
Auf der Seite SPRACHEN können Sie eine bestehende Sprache löschen.

Vorgehen:

- Selektieren Sie die Sprache in der Liste auf der Seite SPRACHEN
- Die aktuelle Sprache wird mit einem blauen Balken gekennzeichnet
- Die Daten der aktuellen Sprache werden in den Feldern angezeigt
- Drücken Sie den Schalter LÖSCHEN wenn Sie diesen Datensatz löschen möchten
- Bestätigen Sie das Löschen im nachfolgenden Bestätigungsdialog
- Wurde das Löschen bestätigt, wird der Datensatz und unwiderruflich gelöscht

Definieren einer neuen Ursache

Auf der Seite URSACHEN können Sie die Vorgabetexte für eine neue Ursache definieren.



Vorgehen:

- Drücken Sie den Schalter NEU auf der Seite URSACHEN
- Alle Felder des aktuelle Datensatzes werden weiss
- Geben Sie die Vorgabetexte der Ursache ein
- Sie können im Text eine Markierung für einen späteren Suchtext eingeben, drücken Sie dazu den Schalter MARKIERUNG oder MARQUEE und die Markierung für den Suchtext wird im Text eingefügt. Sie müssen nur noch einen Kurztext eingeben, damit man erinnert wird, mit was für einem aktuellen Text man den Suchtext später ersetzen soll
- Drücken Sie den Schalter ÜBERNEHMEN wenn Sie die Daten abspeichern möchten oder den Schalter ABBRECHEN wenn Sie die Eingaben verwerfen möchten
- Alle Felder des aktuellen Datensatzes werden wieder grau

Modifizieren einer bestehenden Ursache

Auf der Seite URSACHEN können Sie die Vorgabetexte einer bestehenden Ursache mutieren.

Vorgehen:

- Selektieren Sie die Ursache in der Liste auf der Seite URSACHEN
- Die aktuelle Ursache wird mit einem blauen Balken gekennzeichnet
- Die Vorgabetexte der aktuellen Ursache werden in den Feldern angezeigt
- Sie können die Daten ändern
- Alle Felder des aktuelle Datensatzes werden weiss
- Drücken Sie den Schalter ÜBERNEHMEN wenn Sie die Daten abspeichern möchten oder den Schalter ABBRECHEN wenn Sie die Eingaben verwerfen möchten
- Alle Felder des aktuellen Datensatzes werden wieder grau

Löschen einer bestehenden Ursache

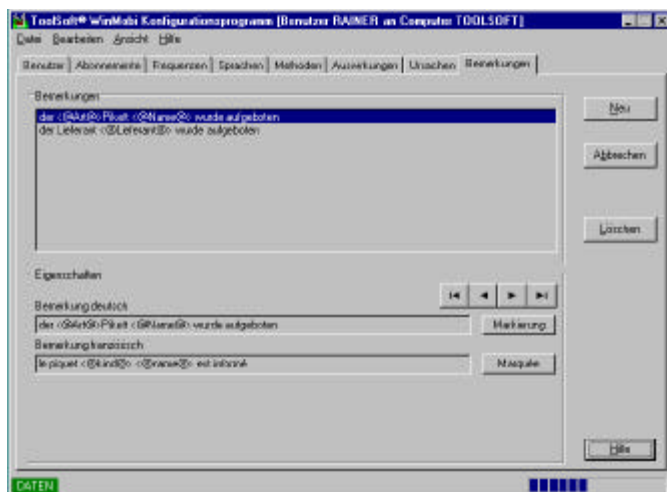
Auf der Seite URSACHEN können Sie die Vorgabetexte einer bestehenden Ursache löschen.

Vorgehen:

- Selektieren Sie die Ursache in der Liste auf der Seite URSACHEN
- Die aktuelle Ursache wird mit einem blauen Balken gekennzeichnet
- Die Vorgabetexte der aktuellen Ursache werden in den Feldern angezeigt
- Drücken Sie den Schalter LÖSCHEN wenn Sie diesen Datensatz löschen möchten
- Bestätigen Sie das Löschen im nachfolgenden Bestätigungsdialog
- Wurde das Löschen bestätigt, wird der Datensatz und unwiderruflich gelöscht

Definieren einer neuen Bemerkung

Auf der Seite BEMERKUNGEN können Sie einen neue Vorgabetext für Bemerkungen definieren.



Vorgehen:

- Drücken Sie den Schalter NEU auf der Seite BEMERKUNGEN
- Alle Felder des aktuelle Datensatzes werden weiss
- Geben Sie die Vorgabetexte ein
- Sie können im Text eine Markierung für einen späteren Suchtext eingeben, drücken Sie dazu den Schalter MARKIERUNG oder MARQUEE und die Markierung für den Suchtext wird im Text eingefügt. Sie müssen nur noch einen Kurztext eingeben, damit man erinnert wird, mit was für einem aktuellen Text man den Suchtext später ersetzen soll
- Drücken Sie den Schalter ÜBERNEHMEN wenn Sie die Daten abspeichern möchten oder den Schalter ABBRECHEN wenn Sie die Eingaben verwerfen möchten
- Alle Felder des aktuellen Datensatzes werden wieder grau

Modifizieren einer bestehenden Bemerkung

Auf der Seite BEMERKUNGEN können Sie den Vorgabetext für Bemerkungen mutieren.

Vorgehen:

- Selektieren Sie die Bemerkung in der Liste auf der Seite BEMERKUNGEN
- Die aktuelle Bemerkung wird mit einem blauen Balken gekennzeichnet
- Die Vorgabetexte der aktuellen Bemerkung werden in den Feldern angezeigt
- Sie können die Daten ändern
- Alle Felder des aktuellen Datensatzes werden weiss
- Drücken Sie den Schalter ÜBERNEHMEN wenn Sie die Daten abspeichern möchten oder den Schalter ABBRECHEN wenn Sie die Eingaben verwerfen möchten
- Alle Felder des aktuellen Datensatzes werden wieder grau

Löschen einer bestehenden Bemerkung

Auf der Seite BEMERKUNGEN können Sie den Vorgabetext für eine bestehende Bemerkung löschen.

Vorgehen:

- Selektieren Sie die Bemerkung in der Liste auf der Seite BEMERKUNGEN
- Die aktuelle Bemerkung wird mit einem blauen Balken gekennzeichnet
- Die Vorgabetexte der aktuellen Bemerkung werden in den Feldern angezeigt
- Drücken Sie den Schalter LÖSCHEN wenn Sie diesen Datensatz löschen möchten
- Bestätigen Sie das Löschen im nachfolgenden Bestätigungsdialog
- Wurde das Löschen bestätigt, wird der Datensatz und unwiderruflich gelöscht

Voraussetzungen für die korrekte Ausführung

- Die Borland Database Engine (BDE) ab Version 5.0 muss installiert sein
- Es darf kein Eintrag in der Borland Database Engine (BDE) für SQL_WINMOBI eröffnet sein
- Es muss ein ODBC-Eintrag SQL_WINMOBI existieren, der die Verbindung zum SQL-Datenbankserver definiert (siehe Beschreibung ODBC Installation)
- Der vordefinierte Login mit dem vordefinierten Passwort der Applikation WinMobi muss in der SQL-Datenbankserver freigegeben sein
- Der momentane Benutzer muss in der Applikation WinMobi Administrator sein
- Das Vorgabepasswort für die Administratorrechte lautet: winmobi
- Eine gültige Seriennummer muss in der Registrierung eingetragen sein
- Das Betriebssystem muss für die 2000 Jahr Problematik konfiguriert sein (siehe Beschreibung Y2000 Einstellungen)